



HW-H750
HW-H751

Bruksanvisning

Wireless Audio - Soundbar

Föreställ dig möjligheterna

Tack för att du har köpt den här produkten från Samsung.
För att få en mer komplett tjänst, registrera produkten på adressen
www.samsung.com/register

EGENSKAPER

TV SoundConnect

Med TV SoundConnect kan du spela upp och styra ljudet från TV:n på Soundbar via en Bluetooth-anslutning.

HDMI

HDMI överför video- och ljudsignaler simultant, vilket ger en klarare bild.

Enheten är också utrustad med ARC-funktionen, som gör att du kan lyssna på ljud från TV:n på Soundbar. Den här funktionen är bara tillgänglig om du ansluter enheten till en ARC-kompatibel TV.

Surround Sound Expansion (Utvidgning av surround-ljud)

Surround Sound Expansion lägger till djup och rymlighet till din lyssningsupplevelse. Surround Sound Expansion drivs av Sonic Emotion.

Trådlös Subwoofer

Samsungs trådlösa modul eliminerar behovet av kablar som dras mellan huvudenhet och subwoofer. Istället ansluts subwoofern till en kompakt, trådlös modul som kommunicerar med huvudenheten.

Specialljudläge

Du kan välja mellan olika ljudfältslägen – CINEMA (BIO)/SPORTS (SPORT)/VOICE (TAL)/MUSIC (MUSIK)/ STANDARD (Originalljud) – beroende på vilken typ av innehåll du vill titta på.

Fjärrkontroll med flera funktioner

Fjärrkontrollen som medföljer kan användas för att styra olika funktioner med en enkel knapptryckning.

Stöder USB-värd

Du kan ansluta och spela upp musikfiler från externa USB-lagringsenheter, som MP3-spelare, USB-minnen etc., med hemmabioanläggningens funktion Soundbar USB HOST.

Bluetooth-funktion

Du kan använda en Bluetooth-enhet för Soundbar-enheten när du vill lyssna på musik med hög stereokvalitet, utan att använda kablar!

NFC

Anslut din NFC-kompatibla enhet via Bluetooth till Soundbar genom att följa den här enkla anslutningsproceduren, och spela upp musik på enheten via Soundbar. En del modeller avsedda för vissa länder har inte stöd för detta.

Multiroom Link

När Soundbar är ansluten till en smart enhet med programmet Multiroom Link App, kan du ansluta flera Samsung Multiroom-enheter tillsammans trådlöst.

LICENS



Tillverkad på licens från Dolby Laboratories. Dolby- och den dubbla D-symbolen är varumärken som tillhör Dolby Laboratories.



För DTS-patent, se <http://patents.dts.com>. Tillverkat under licens från DTS Licensing Limited. DTS, symbolen & DTS och symbolen tillsammans är registrerade varumärken och DTS 2.0 Channel är ett varumärke som tillhör DTS, Inc. © DTS, Inc. Alla rättigheter förbehålles.

HDMI

HDMI gränssnittet för HDMI High-Definition Multimedia och logotypen för HDMI är varumärken eller registrerade varumärken som tillhör HDMI Licensing LLC i USA och i andra länder.

Licensmeddelande för Open Source

- Mer information om Open Sources som används med denna produkt finns på webbsidan: <http://opensource.samsung.com>
- För att skicka förfrågningar och begäran angående öppna källor ska du kontakta Samsung via e-post (oss.request@samsung.com).

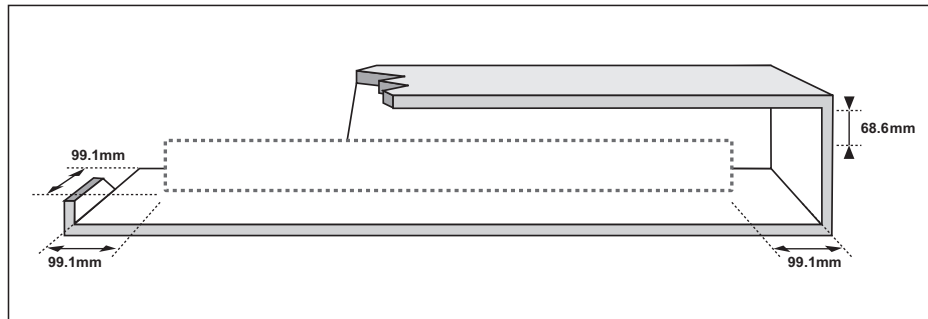
► Upphovsrätt

©2014 Samsung Electronics Co., Ltd.

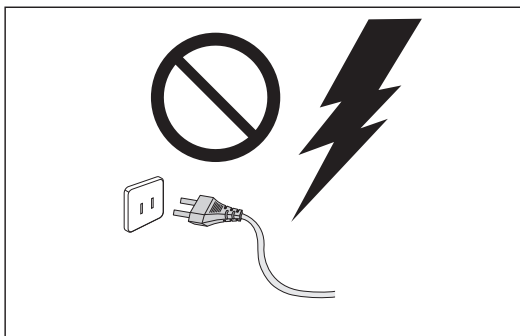
Med ensamrätt; Ingen del eller delar av den här bruksanvisningen får reproduceras eller kopieras utan föregående skriftligt samtycke av Samsung Electronics Co., Ltd.

SÄKERHETSINFORMATION

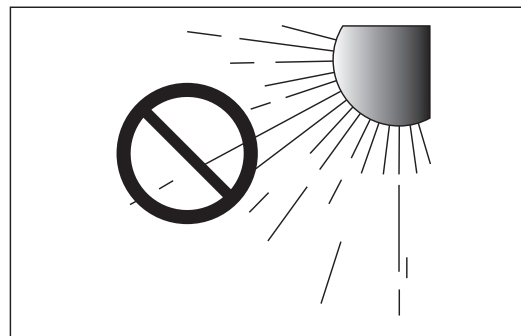
SÄKERHETSANVISNINGAR



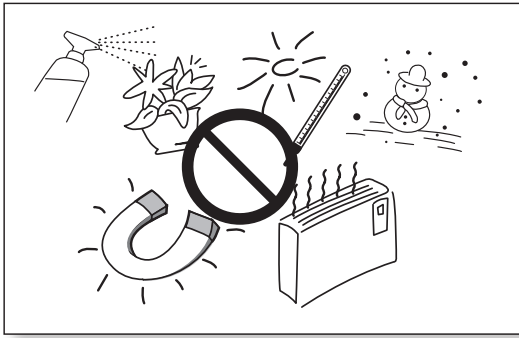
Kontrollera att strömuttaget i ditt hem överensstämmer med märketiketten som finns på baksidan av din produkt. Installera produkten horisontellt på ett lämpligt underlag (möbel) med tillräckligt ventilationsutrymme runt om 7-10 cm. Kontrollera att ventilationsöppningarna inte är täckta. Placera inte enheten på högtalare eller annan utrustning där den kan bli varm. Enheten är utformad för kontinuerlig användning. För att helt stänga av enheten ska du koppla från den från vägguttaget. Koppla ur enheten om du har tänkt lämna den oanvänd under en längre tid.



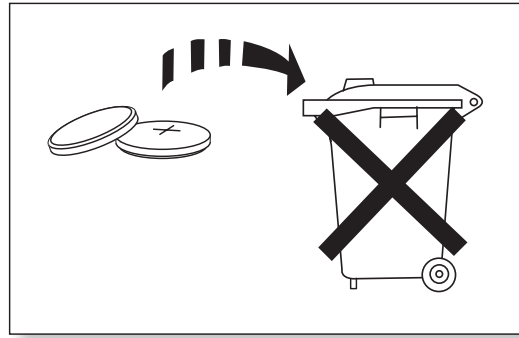
Vid åskväder ska enheten omedelbart kopplas ur vägguttaget. Blixtnedslag kan skada enheten.



Utsätt inte enheten för direkt sol eller andra värmekällor. Detta kan leda till överhettning och felfunktion för enheten.



Skydda enheten från fukt (exempelvis vaser med vatten) och överdriven hetta (exempelvis öppen spis), eller utrustning som alstrar starka magnetiska eller elektriska fält. Koppla ur strömkabeln från strömkällan om enheten inte fungerar korrekt. Produkten är inte avsedd för industriell användning. Den här produkten är endast avsedd för hemmabruk. Det kan uppstå kondens om produkten eller skivan har förvarats i låga temperaturer. Om produkten transporteras under vintern ska du vänta cirka 2 timmar innan du använder enheten, för att den ska uppnå rumstemperatur.



Batterierna som används med den här produkten innehåller kemikalier som är skadliga för miljön. Släng inte batterierna i hushållssoporna. Kasta inte batterierna i eld. Batterierna får inte kortslutas, tas isär eller överhettas. Risk för explosion om batteriet byts på fel sätt. Byt bara mot samma eller liknande typ.

INNEHÅLLSFÖRTECKNING

2 EGENSKAPER

- 3 Licens

4 SÄKERHETS INFORMATION

- 4 Säkerhetsanvisningar

7 KOMMA IGÅNG

- 7 Innan du använder bruksanvisningen

8 BESKRIVNINGAR

- 8 Främre/Undre panel
- 9 Bakre Panel

10 FJÄRRKONTROLL

- 10 Knappar och funktioner på fjärrkontrollen

13 ANSLUTNINGAR

- 13 Ansluta den Trådlösa Subwoofern
- 14 Fästa den Toroidformade Ferritkärnan på Soundbar-Nätkabeln
- 15 Ansluta en extern enhet med HDMI-kabel
- 16 Ansluta en extern enhet med Optisk (digital) kabel eller Ljud (analog) kabel
- 17 Ansluta till AUX IN
- 17 Montera kabelklämman

18 FUNKTIONER

- 18 Ingångsläge
- 19 ARC (HDMI OUT)
- 20 Ansluta med Bluetooth-funktionen
- 23 Ansluta med NFC-funktionen
- 25 Ansluta med TV SoundConnect-funktionen
- 27 USB
- 28 Använda funktionen Network Standby On
- 28 Använda funktionen AUTO POWER LINK
- 29 Programvaruuppdatering

31 MULTIROOM LINK

- 31 Installera programmet Samsung Multiroom
- 32 Koppla bort funktionsanslutningen från appen
- 33 Ansluta utan en trådlös router (Medföljer Ej)
- 36 Lägga till en Soundbar
- 37 Ansluta med en HUB (Medföljer Ej)
- 40 Lägga till en HUB
- 40 Omplacera din Soundbar
- 41 Använda Samsung Multiroom-appen
- 54 Spela upp medieinnehåll som finns sparat på en dator
- 57 Använda Multiroom-inställningsmenyn



64 FELSÖKNING

KOMMA IGÅNG

INNAN DU ANVÄNDER BRUKSANVISNINGEN

Observera fljande regler innan du läser bruksanvisningen.

► Ikoner som används i bruksanvisningen

Ikon	Term	Definition
	Var försiktig	Indikerar en situation där en funktion inte fungerar eller inställningar kan avbrytas.
	Obs	Denna behandlar tips eller instruktioner på sidan som gör det enklare för varje funktion att fungera.

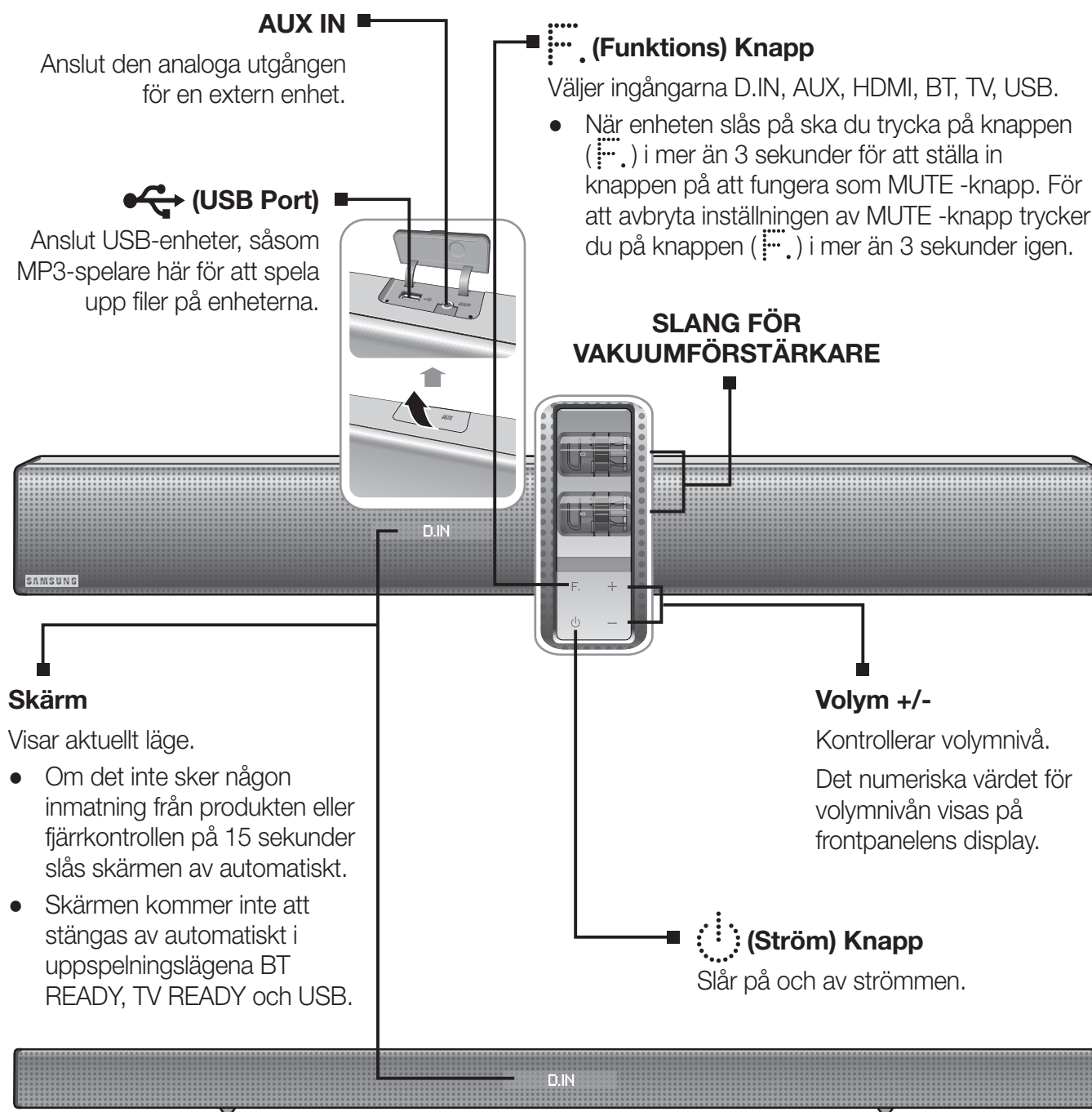
► Säkerhetsinstruktioner och felsökning

- 1) Läs igenom säkerhetsinformationen innan du använder produkten.
- 2) Se avsnittet Felsökning om det inträffar ett problem. (Se sidan 64)

- Bilder och illustrationer i den här bruksanvisningen erbjuds endast för referens och kan variera från faktiskt produktutseende.
- En administrationsavgift kan debiteras om antingen
 - (a) en tekniker tillkallas och det inte finns något produktfel (dvs. du har underlåtit att läsa den här bruksanvisningen).
 - (b) du tar med enheten till ett reparationscenter och det inte finns något produktfel (dvs. du har underlåtit att läsa den här bruksanvisningen).
- Beloppet på en sådan administrationsavgift meddelas innan något arbete eller hembesök genomförs.

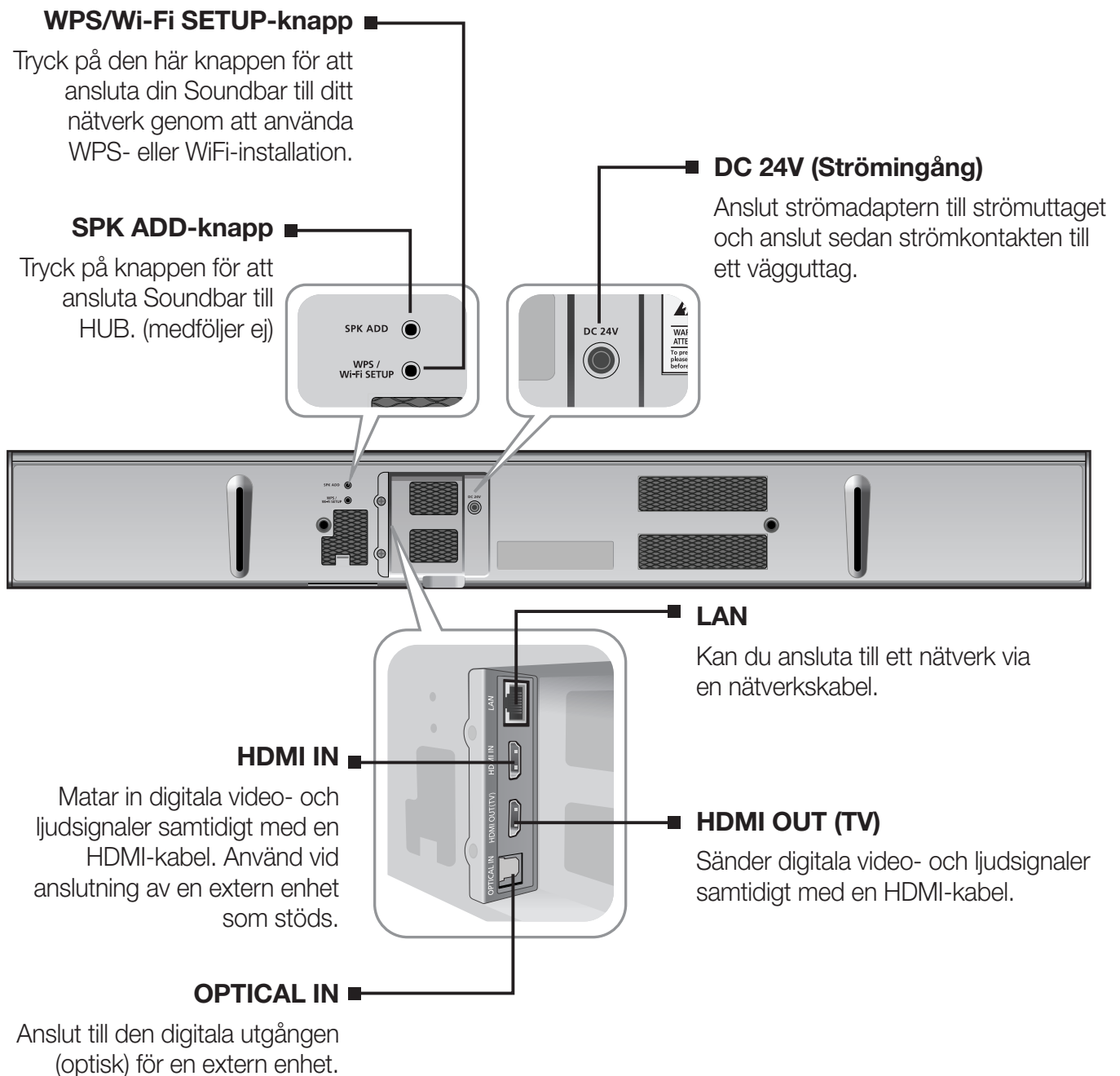
BESKRIVNINGAR

FRÄMRE/UNDRE PANEL



- När du slår på strömmen till enheten tar det 10 till 12 sekunder innan den kan reproducera ljud.
- Placera inte mobiltelefoner eller mobila enheter nära rörförstärkaren, och placera inte andra elektroniska enheter ovanpå produkten. Signaler från dessa enheter kan orsaka brus eller distorsion i ljudet.
- Var försiktig så att inte barn kommer i kontakt med produktens yta när enheten inte fungerar. Den kan vara het.
- Öppna USB-skyddet om du vill använda USB- eller AUX-porten.

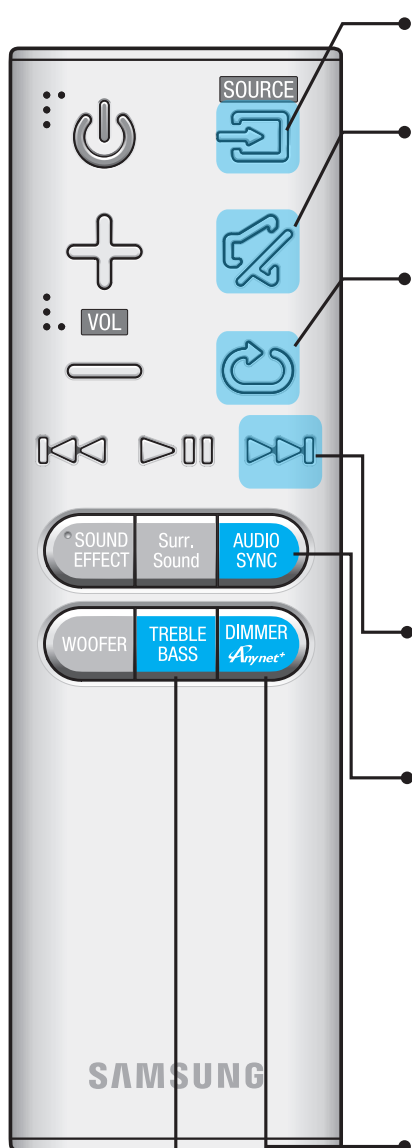
BAKRE PANEL



- Håll i kontakten när du kopplar ur strömadaptern ur vägguttaget. Dra inte i kabeln.
- Anslut inte den här enheten eller andra komponenter till huvudenheten förrän alla anslutningar mellan komponenterna är slutförda.

FJÄRRKONTROLL

KNAPPAR OCH FUNKTIONER PÅ FJÄRRKONTROLLEN



SOURCE

Tryck för att välja en ansluten källa för Soundbar.

MUTE

Du kan vrida ned volymen till 0 med en knapptryckning. Tryck igen för att återställa ljudet till föregående volymnivå.

REPEAT

Du kan ställa in REPEAT-funktionen under musikuppspelning från en USB-enhet.

REPEAT OFF : Avbryter upprepad uppspelning.

REPEAT FILE : Upprepa uppspelning av ett spår.

REPEAT ALL : Upprepa uppspelning av alla spår.

REPEAT RANDOM : Spelar upp spåren i slumpvis ordning. (Ett spår som redan har spelats upp kan spelas upp igen.)

Hoppa Framåt

När det finns mer än en fil på den USB-enhet som du spelar upp ifrån och om du trycker på knappen ►► så väljs nästa fil.

AUDIO SYNC

Om Soundbar är ansluten till en digital-TV och bilden hamnar ur synk med ljudet trycker du på knapparna **AUDIO SYNC** för att korrigera. Du kan använda knapparna ◀◀, ►► för att ställa in ljudfördröjningstiden mellan 0 ms och 300 ms. I USB-, TV- eller BT-läget kanske ljudsynkfunktionen inte fungerar.

Du kan även aktivera funktionen **Wi-Fi SETUP** genom att trycka på och hålla ned knappen **AUDIO SYNC** på fjärrkontrollen i mer än 7 sekunder.

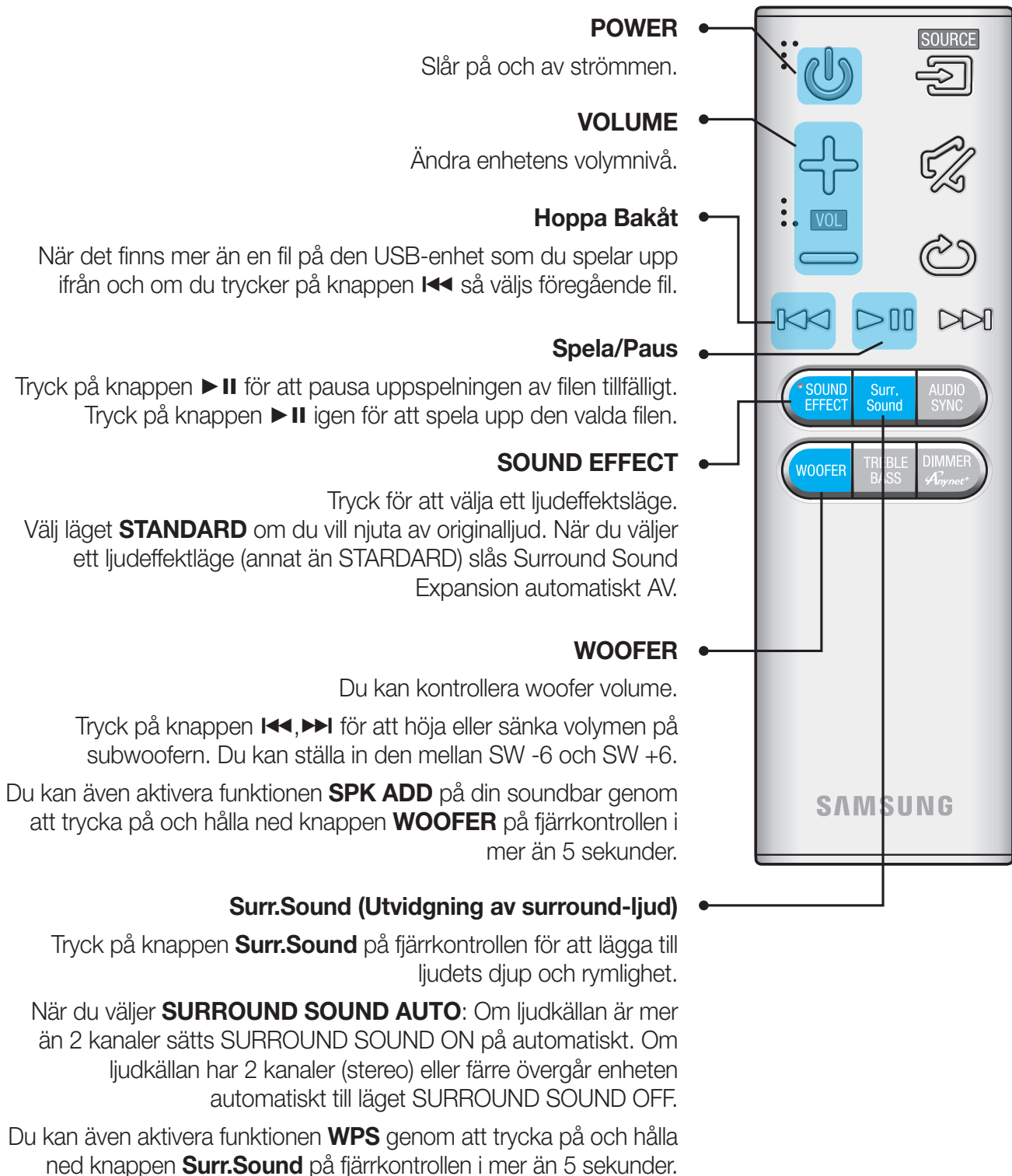
DIMMER/AnyNet+

DIMMER : Tryck på knappen **DIMMER/AnyNet+** för att styra ljusstyrkan från FÖRSTÄRKARE MED VAKUUMRÖR. DIMMER fungerar inte under 30 sekunder den allra första gången du slår på produkten.

AnyNet+ : Håll knappen **DIMMER/AnyNet+** nedtryckt i mer än 5 sekunder om du vill slå av eller på funktionen AnyNet+ och funktionen AUTO POWER LINK. Funktionen AnyNet+ kan du använda för att styra Soundbar med en fjärrkontroll via en AnyNet+-kompatibel TV från Samsung. Soundbar ska anslutas till TV:n med en HDMI-kabel. Se sidan 28 för mer information om AUTO POWER LINK.

TREBLE BASS

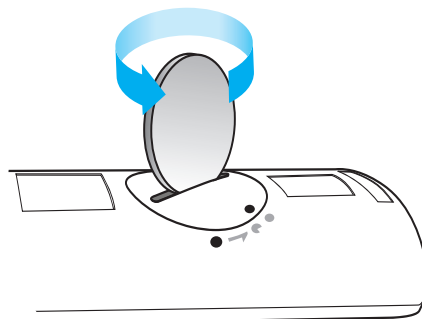
Tryck för att välja Treble (diskant) eller Bass (bas). Använd knapparna ◀◀ och ►► för att justera diskant- eller basnivåerna inom intervallet -3 till +3.



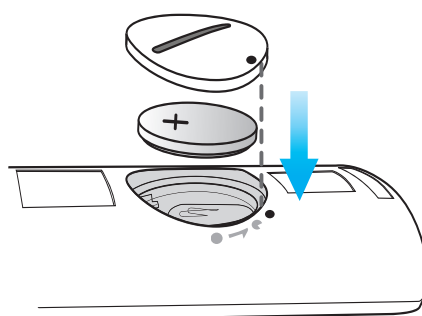
- Soundbar är ett Samsung varumärkesskyddat namn.
- Använd TV:n med fjärrkontrollen för TV:n.

► Installera batterierna i fjärrkontrollen

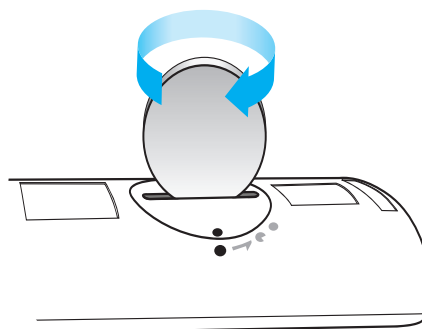
1. Använd ett lämpligt mynt för att vrida fjärrkontrollens batterilucka moturs så att den kan tas bort så som visas på bilden ovan.



2. Sätt i ett litiumbatteri 3 V. Pluspolen (+) ska peka uppåt när du sätter i batteriet. Sätt på batterilocket igen och rikta in '●'-markeringarna sida vid sida som visas i bilden ovan.



3. Använd ett lämpligt mynt för att vrida fjärrkontrollens batterilucka medurs så långt som det går för att fästa den på plats.



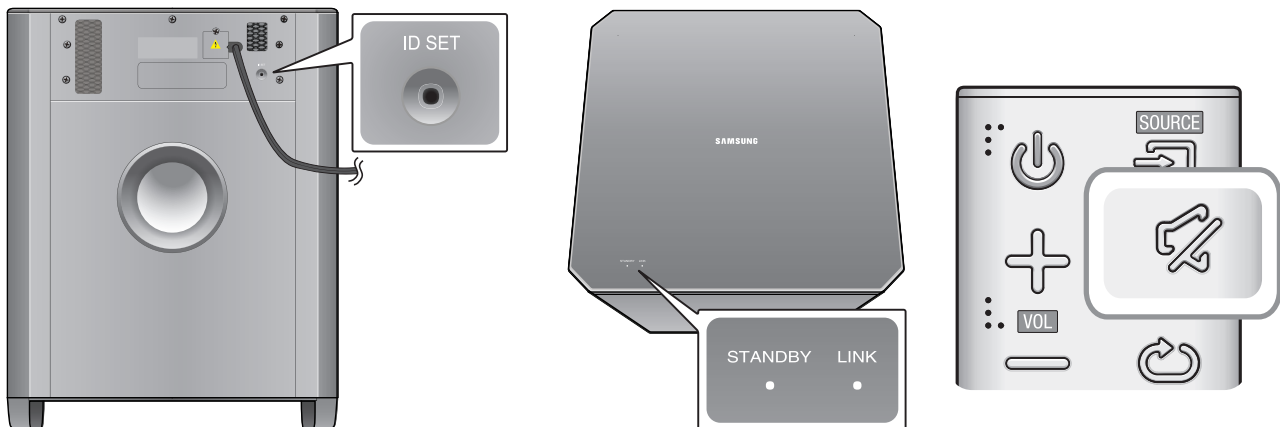
ANSLUTNINGAR


ANSLUTA DEN TRÅDLÖSA SUBWOOFERN

Subwoofers länknings-ID är förinställt, och huvudenheten och subwoofern bör länka (ansluta trådlöst) automatiskt när huvudenheten och subwoofern slås på.

Om **LINK**-indikatorn inte lyser när huvudenheten och subwoofern slås på ska du ställa in ID enligt följande beskrivning. Slutför den här processen inom 30 sekunder efter att länkindikatorn på subwoofern börjar blinka.

SWE



1. Anslut strömkablarna på huvudenheten och subwoofern till ett eluttag.
2. Bekräfta att huvudenheten är avslagen (i STANDBY-läge).
3. Tryck på knappen **ID SET** på baksidan av subwoofern med ett litet spetsigt föremål och håll den intryckt i 5 sekunder.
 - **LINK**-indikatorn (blå lysdiod) på subwoofern blinkar snabbt.
4. När huvudenheten är avslagen (i STANDBY-läge) ska du trycka på och hålla inne knappen **MUTE** () på fjärrkontrollen i 5 sekunder.
5. Meddelandet **ID SET** visas på Soundbar skärmen.
6. För att slutföra länken slår du på strömmen till huvudenheten när den blå LED-lampan för subwoofern blinkar.
 - Huvudenheten och subwoofern är nu länkade (anslutna).
 - LINK-indikatorn (blå lysdiod) på subwoofern tänds och lyser med fast blått sken.
 - Om LÄNK-indikatorn inte lyser med fast blått sken så har länkningsprocessen misslyckats. Stäng av huvudenheten och starta igen från Steg 2.
 - Du kan njuta av bättre ljud från den trådlösa subwoofern genom att välja ljudeffekt. (Se sidan 11)



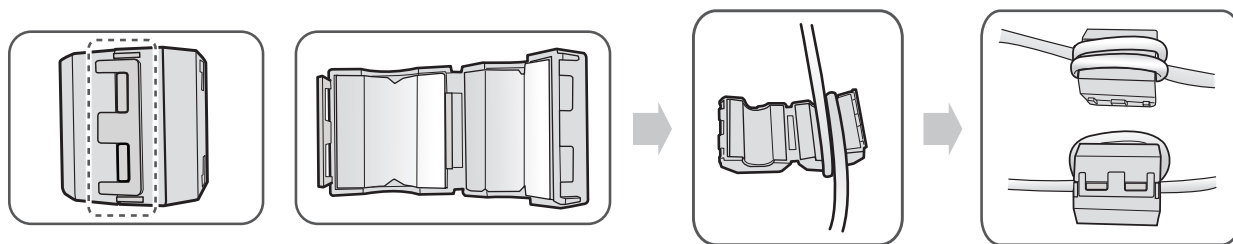
- Stäng av enheten och koppla ur strömmen innan du flyttar eller installerar produkten.
- Om huvudenheten slås av kommer den trådlösa subwoofern att växla till standby-läge och visas STANDBY-indikatorn i den översta skärmen. Efter 30 sekunder ska den blå LINK-indikatorn börja blinka.
- Om du använder en annan enhet som opererar på samma frekvens (2,4 GHz) som Soundbar nära Soundbar kan det hända att du upplever ljudstörningar.
- Avståndet för överföringen av radiovågor är cirka 10 m, men kan variera beroende på omgivande miljö. Om en stål/betongvägg eller metallvägg är placerad mellan huvudenheten och den trådlösa mottagarmodulen kanske inte systemet fungerar alls, eftersom radiovågor inte kan gå igenom metall.
- Om huvudenheten inte kan skapa en trådlös anslutning ska du följa steg 1-6 för att återställa anslutningen mellan huvudenheten och den trådlösa subwoofern.



- Den trådlösa subwoofern har en inbyggd antenn. Undvik att utsätta enheten för vatten eller fukt.
- Se till att det inte finns några störande element i den trådlösa subwoofers närhet, för att få optimal lyssning.

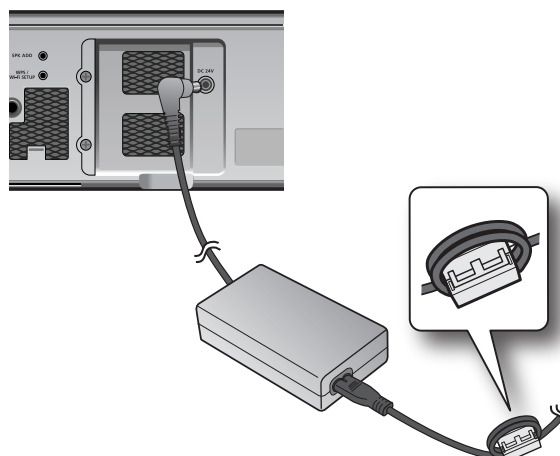
FÄSTA DEN TOROIDFORMADE FERRITKÄRNAN PÅ SOUNDBAR-NÄTKABELN

Om du fäster ferritkärnan på Soundbar-nätkabeln hjälper det till att minska störningar från elektromagnetisk strålning.



1. Lås upp och öppna ferritkärnan.
2. Linda Soundbar-nätkabeln två varv runt ferritkärnan.
(Börja vira 5–10 cm från kärnan.)
3. Stäng ferritkärnan genom att trycka tills den klickar.

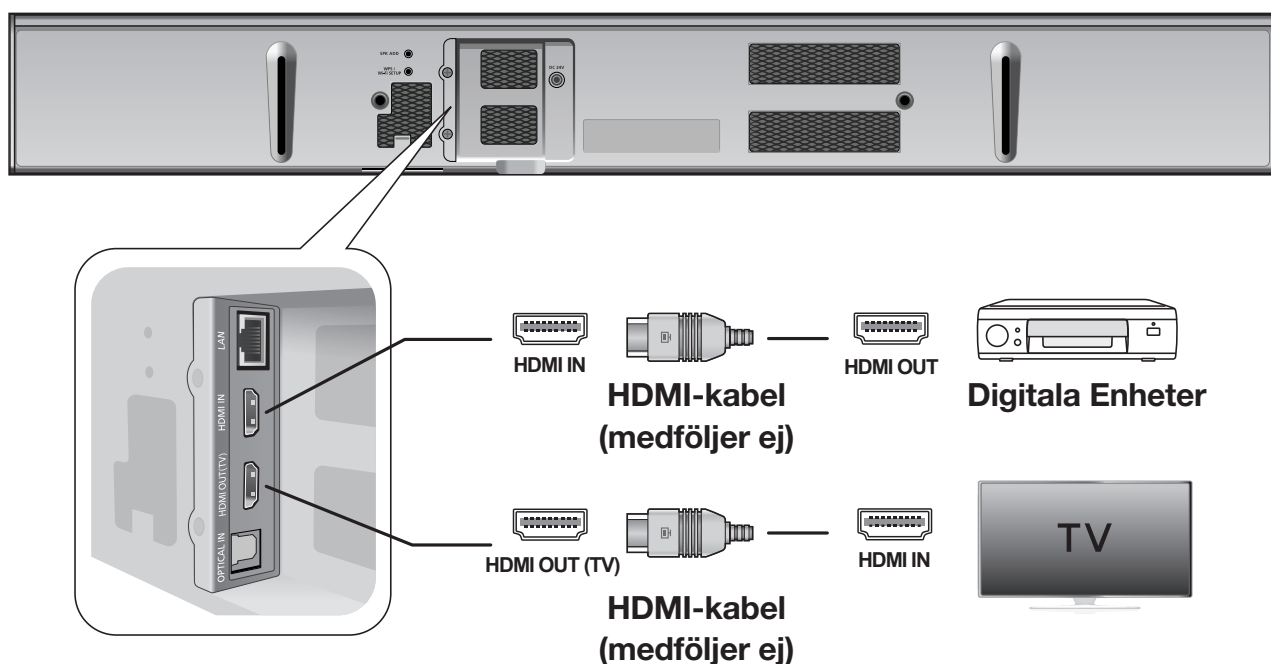
<Soundbar-Nätkabel>



ANSLUTA EN EXTERN ENHET MED HDMI-KABEL

HDMI är ett digitalt standardgränssnitt för anslutning till sådana enheter som TV, projektorer, DVD-spelare, Blu-ray-spelare, digitalboxar och mer.

Eftersom HDMI överför en digital signal med högsta kvalitet kan du njuta av överlägsen video och audio – så som de skapades ursprungligen i den digitala källan.



HDMI IN

Anslut HDMI-kabeln (medföljer ej) från uttaget **HDMI IN** på baksidan av produkten till uttaget HDMI OUT på dina digitala enheter.

och,

HDMI OUT (TV)

Anslut en HDMI-kabel (medföljer ej) från **HDMI OUT (TV)**-jacket på produktens baksida till HDMI IN-jacket på din TV.



- HDMI är ett gränssnitt som möjliggör digital överföring av video- och ljuddata med bara en enda anslutning.

ARC (HDMI OUT)

ARC-funktionen tillåter digitalt ljud att strömma ut via porten **HDMI OUT** (ARC).

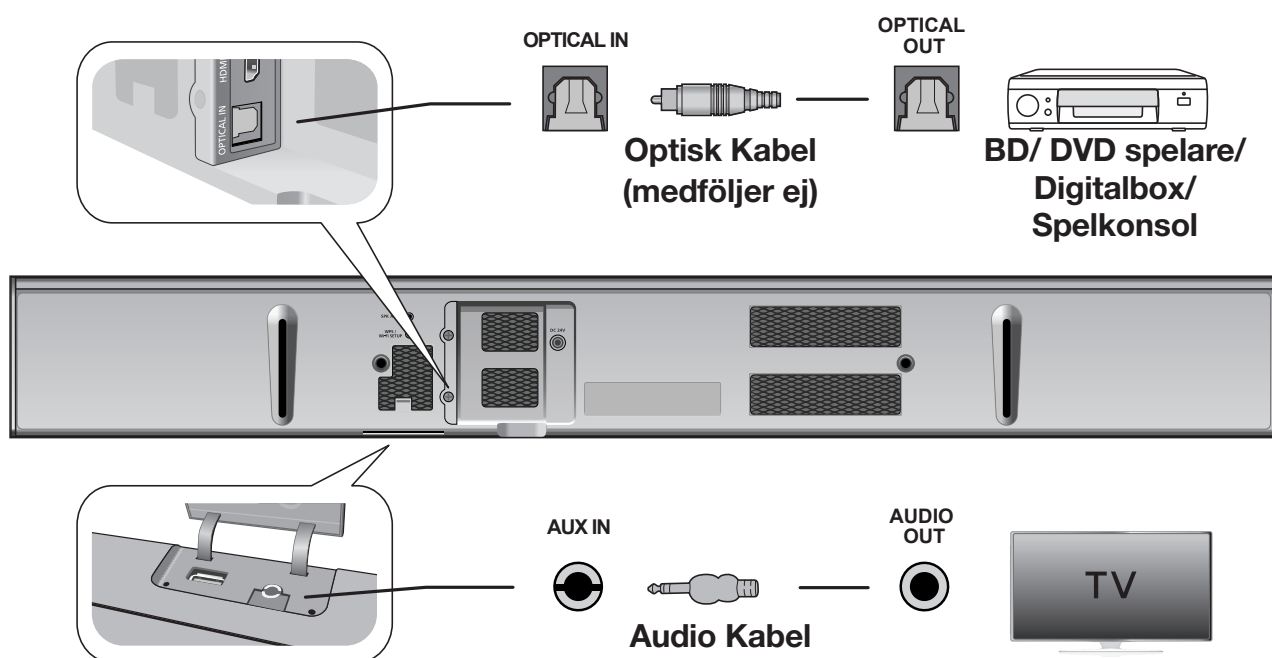
Funktionen kan endast aktiveras när Soundbar är ansluten till en TV som stöder ARC-funktionen.



- Anynet+ måste sättas på.
- Den här funktionen är inte tillgänglig om en HDMI-kabel inte stöder ARC.

ANSLUTA EN EXTERN ENHET MED OPTISK (DIGITAL) KABEL ELLER LJUD (ANALOG) KABEL

Den här enheten levereras utrustad med ett digitalt optiskt in-uttag och ett analogt ljuduttag vilket ger dig två möjliga sätt att ansluta den till en TV.



OPTICAL IN

Anslut **OPTICAL IN** (Audio) på huvudenheten till OPTICAL OUT på TV:n eller källenheten.

Ändra funktionen till **D.IN**.

eller,

AUX IN

Anslut **AUX IN** (Audio) på huvudenheten till AUDIO OUT på TV:n eller källenheten.

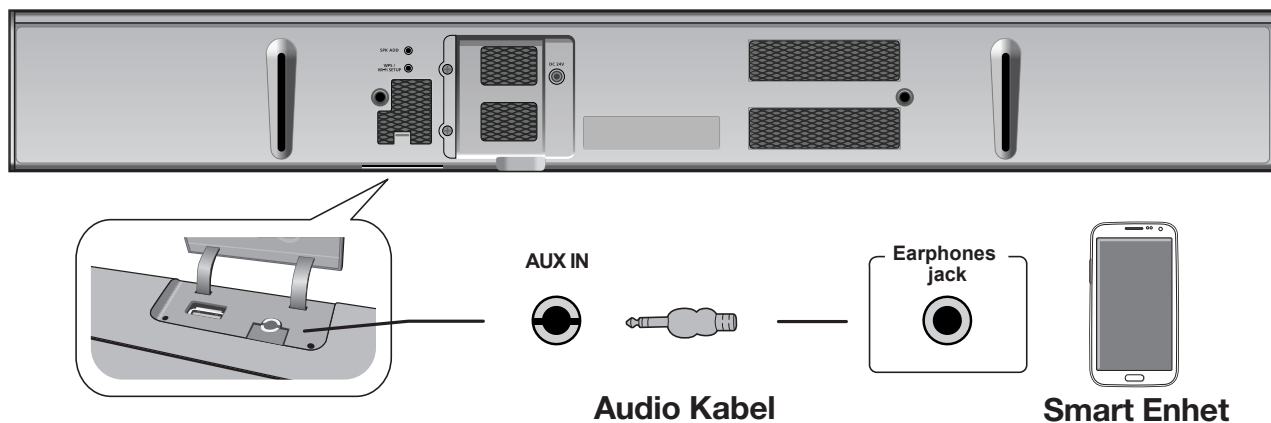
Ändra funktionen till **AUX**.





- Anslut inte strömsladden på den här produkten eller din TV till vägguttaget förrän alla anslutningar mellan komponenterna är kompletta.
- Stäng av enheten och koppla ur strömmen innan du flyttar eller installerar produkten.

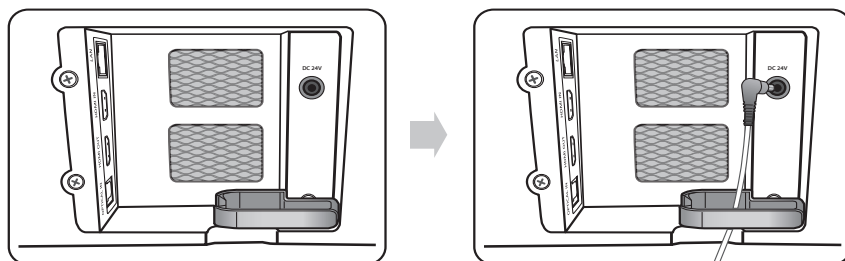
ANSLUTA TILL AUX IN

Det här avsnittet beskriver hur Soundbar ansluts till en ljudenhet via ingången AUX IN.



1. Tryck på knappen () på huvudenhetens frontpanel eller på knappen  (**SOURCE**) på fjärrkontrollen för att välja **AUX**-läget.
2. Anslut ljudkabeln till Soundbars **AUX IN** och den smarta enhetens AUX OUT.
3. Välj önskat spår som ska spelas från din smarta enhets musiklista.
4. Soundbar spelar upp det spår du har valt.

MONTERA KABELKLÄMMAN

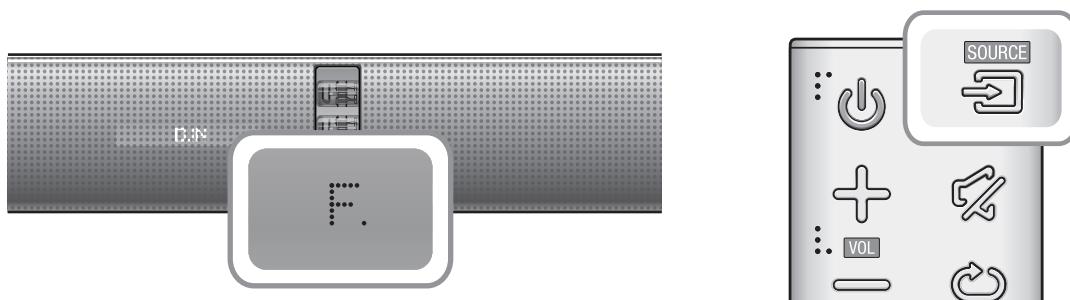


Sätt fast kabelklämman på enheten såsom visas och för sedan kablarna genom klämman så att de hålls samlade.

FUNKTIONER

INGÅNGSLÄGE

Tryck på knappen () på huvudenhetens frontpanel eller på knappen  (**SOURCE**) på fjärrkontrollen för att välja önskat läge.




Ingångsläge	Skärm
Optisk Digital ingång	D.IN
AUX-ingång	AUX
HDMI-ingång	HDMI
BLUETOOTH-läge	BT
TV SoundConnect	TV
USB-läge	USB

Enheten slås av automatiskt under följande förhållanden:

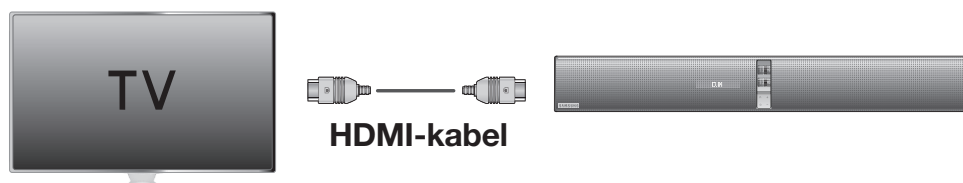
- Läget D.IN/HDMI/BT/TV/USB/ARC
 - Om ingen ljudsignal hörs 15 minuter.
- AUX-läge
 - Om ingen knappinmatning sker på 8 timmar när AUX-kabeln är inkopplad.
 - Om AUX-kabeln inte är ansluten på 15 minuter.





- Använd medföljande USB-kabel om du inte kan ansluta ett USB-minne direkt till enheten.
- Inaktivera Auto Power down Off genom att hålla knappen  nedtryckt i mer än 5 sekunder i läget AUX.

ARC (HDMI OUT)

ARC (Audio Return Channel) överför en digital ljudkanal till HDMI OUT (ARC)-porten.



1. Anslut TV:n som har stöd för ARC till Soundbar med en HDMI-kabel.
2. Slå på TV:n och slå på Anynet+ på Soundbar.
3. Tryck på knappen () på huvudenhetens frontpanel eller på knappen  (**SOURCE**) på fjärrkontrollen för att välja **D.IN**-läge.



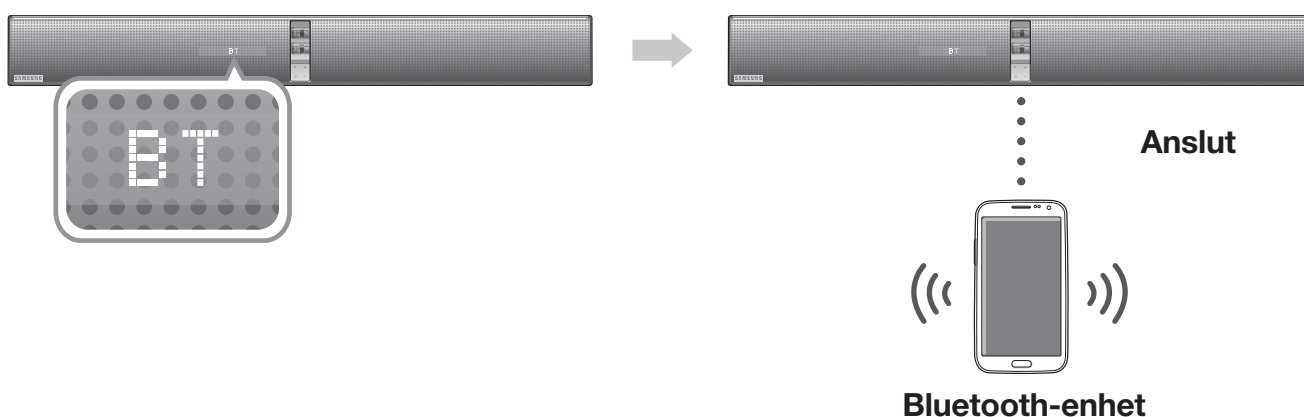
- Om HDMI-kabeln inte stöder ARC-funktionen så fungerar eventuellt inte ARC som den ska.
- För att slå av ARC-funktionen slår du av Anynet+.



ANSLUTA MED BLUETOOTH-FUNKTIONEN

Du kan använda en Bluetooth-enhet för Soundbar-enheten när du vill lyssna på musik med hög stereokvalitet, utan att använda kablar!

► Ansluta Soundbar till en Bluetooth-enhet

Kontrollera att Bluetooth-enheten stöder den Bluetooth-kompatibla stereoheadsetsfunktionen.



1. Tryck på knappen () på huvudenhetens frontpanel eller på knappen  (**SOURCE**) på fjärrkontrollen för att välja **BT**-läget.
2. Välj Bluetooth-menyn på Bluetooth-enheten du vill ansluta.
(Se Bluetooth-enhetens bruksanvisning)
3. Välj menyn för stereoheadset i Bluetooth-enheten.
 - Du ser en lista över skannade enheter.
4. Välj "**[Samsung] Soundbar**" från listan.
 - När Soundbar är ansluten till Bluetooth-enheten visas **BT READY** → **[Bluetooth Device Name]** → **BT** på frontdisplayen.
 - Enhetsnamnet kan endast visas på engelska. En understrykning " _ " visas om namnet inte är på engelska.
 - Om Bluetooth-enheten inte har kunnat paras ihop med Soundbar, raderar du tidigare "**[Samsung] Soundbar**" som återfinns på Bluetooth-enheten och gör så att den söker efter Soundbar igen.
5. Spela musik på den anslutna enheten.
 - Du kan lyssna på musikuppspelning i den anslutna Bluetooth-enheten via Soundbar system.
 - I BT-läge är funktionerna Play (Spela upp)/Pause (Pausa)/Next (Nästa)/Prev (Föreg.) inte tillgängliga. Dock är dessa funktioner tillgängliga i Bluetooth-enheter som stöder AVRCP.



- Om PIN-kod efterfrågas vid anslutning av en Bluetooth-enhet, ange <0000>.
- Endast en Bluetooth-enhet kan paras ihop i taget.
- Bluetooth-anslutningen kommer att avslutas när inställd på Soundbar off.
- Under följande omständigheter kan Soundbar inte söka efter eller ansluta till Bluetooth-enheter:
 - Om det finns ett kraftigt elektriskt fält runt Soundbar.
 - Om flera Bluetooth-enheter paras ihop simultant med Soundbar.
 - Om Bluetooth-enheten slås av, inte finns tillgänglig eller inte fungerar som den ska.
 - Observera att exempelvis mikrovågsugnar, trådlösa nätverksadapttrar, fluorescerande ljus och gasspisar använder samma frekvensområde som Bluetooth-enheten, vilket kan orsaka elektriska störningar.
- Soundbar stöder SBC-data (44.1kHz, 48kHz).
- Anslut endast till en Bluetooth-enhet som stöder A2DP-funktionen (AV).
- Du kan inte ansluta Soundbar till en Bluetooth-enhet som endast stöder handsfreefunktionen (HF).

► Så här kopplar du från Bluetooth-enheten från Soundbar

Så här kopplar du från Bluetooth-enheten från Soundbar. För instruktioner, se Bluetooth-enhetens bruksanvisning.

- Soundbar kopplas från.
- När Soundbar kopplas från Bluetooth-enheten visas Soundbar med **BT DISCONNECTED** på frontdisplayen.

► Så här kopplar du från Soundbar från Bluetooth-enheten

Tryck på knappen  (**SOURCE**) på fjärrkontrollen eller på knappen () på produktens frontpanel för att byta från **BT** till annat läge eller för att stänga av Soundbar.

- Den anslutna Bluetooth-enheten väntar en viss tid på gensvar från Soundbar innan anslutningen bryts. (Tiden till fränkopplingen kan variera beroende på Bluetooth-enhet)



- I Bluetooth-anslutningsläge kan Bluetooth-anslutningen stängas av om avståndet mellan Soundbar och Bluetooth-enheten överskrider 5 m.
- Soundbar slås automatisk av efter 15 minuter i statusen Redo.

Mer om Bluetooth

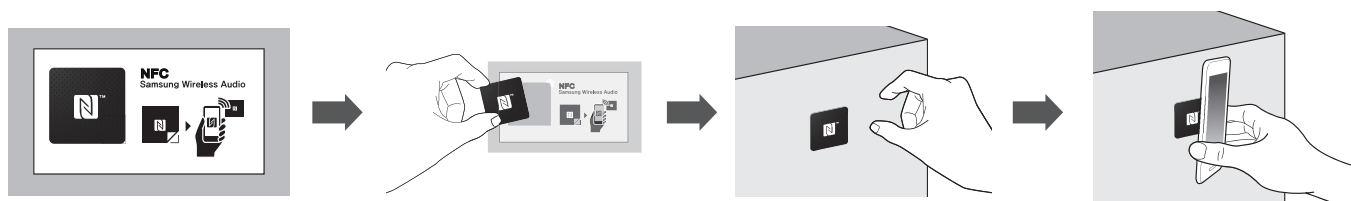
Bluetooth är en ny teknik som gör att Bluetooth-kompatibla enheter enkelt kan ansluta till varandra med en kort trådlös anslutning.


- En Bluetooth-enhet kan orsaka ljud eller tekniskt fel, beroende på användning, i följande fall:
 - När en del av kroppen är i kontakt med mottagnings-/överföringssystemet för Bluetooth-enheten eller Soundbar.
 - Elektrisk variation på grund av hinder i form av vägg, hörn eller företagspartition.
 - Vid exponering för elektrisk störning från enheter inom samma frekvensband, som exempelvis medicinsk utrustning, mikrovågsugnar och trådlöst nätverk.
- Para ihop Soundbar med Bluetooth-enheten och håll ett kort avstånd.
- Ju längre avstånd mellan Soundbar och Bluetooth-enheten, desto sämre kvalitet. Om avståndet överskrider Bluetooth-enhetens användarintervall förloras anslutningen.
- I områden med dåliga mottagningsförhållanden kanske inte Bluetooth-anslutningen fungerar som den ska.
- Bluetooth-anslutningen fungerar bara när den är nära enheten. Anslutningen bryts automatiskt om avståndet ligger utanför det här intervallet. Även inom det här intervallet kan ljudkvaliteten försämrats av hinder, såsom väggar eller dörrar.
- Den här trådlösa enheten kan orsaka elektrisk störning under användningen.

ANSLUTA MED NFC-FUNKTIONEN

Du kan ansluta din Soundbar till en NFC-aktiverad enhet genom Bluetooth-anslutning med en enkel inställning. När ansluten kan du njuta av musik som sparats i din smart-enhet genom Soundbar. En del modeller avsedda för vissa länder har inte stöd för detta.

► Ansluta med NFC och smart-enheter



1. Ta bort NFC-etiketten från förpackningen och fäst den på önskad plats.
 - Vi rekommenderar att du placerar NFC-etiketten inom 3 m radie från enheten.
 - Fäst inte NFC-etiketten på en yta av metall, inklusive Soundbar. Objekt av metall kan störa kommunikationen och NFC-etiketten fungerar eventuellt inte korrekt.
 2. Tryck på knappen (⋮) på huvudenhetens frontpanel eller på knappen  (SOURCE) på fjärrkontrollen för att välja **BT**-läget.
 3. Aktivera NFC-funktionen av din smart-enhet.
 4. För din smartenhets NFC-antenn nära NFC-etiketten.
 5. När anslutningsprompten visas på din smart-enhets skärm, välj **<Yes>** (Ja).
 - När anslutningen är upprättad visas ett meddelande om att åtgärden har slutförts.
- ※ För att ansluta igen när den första anslutningen har upprättats ska du börja från steg 3.

► Koppla bort NFC

Koppla först bort den enhet som eventuellt redan är ansluten. För sedan den nya smartenheten nära NFC-etiketten på Soundbar.

► Ansluta en annan smartenhet till en Soundbar-enhet som redan ansluten till en annan NFC-kompatibel enhet

För den nya smarta enheten närmare till NFC-etiketten på toppen av Soundbar.

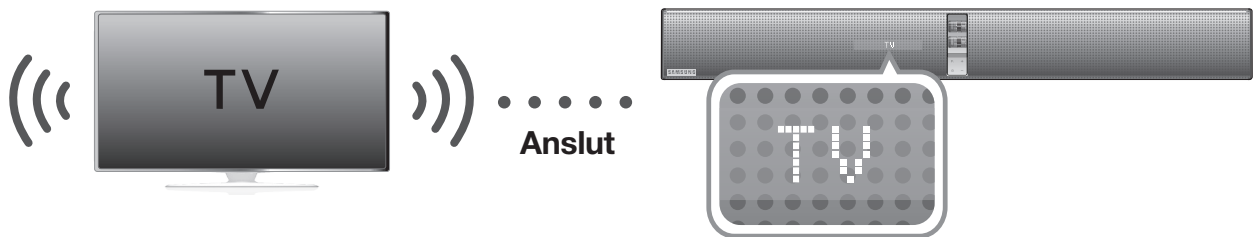




-
- NFC-funktionen är implementerad i Android v4.1.2 Jelly Bean eller senare operativsystem.
 - För NFC-anslutning behöver din smart-enhet både Android OS av 4.1.2 Jelly Bean eller senare och NFC-taggen för NFC-funktionsexekvering. Du måste även hämta programmet "Samsung NFC Connection" från onlinebutiken Google Play och installera det på din smartenhet. För mer information, se smart-enhetens handbok.
 - NFC-antennens placering skiljer sig mellan olika enheter. Leta reda på antennens placering med hjälp av smartenhetens användarhandbok innan du försöker parkoppla den till Soundbar.
 - Om din smartenhet befinner sig i ett tjockt skal eller fodral kan anslutningen bli instabil.
 - N-märket är ett varumärke eller registrerat varumärke av NFC Forum Inc. i USA och andra länder.
 - Om du har problem med att NFC-anslutningen
 - Ett anslutningsfel kan uppstå om du fysiskt vidrör NFC-etiketten med smartenheten.
 - Om felet "Empty tag" visas på smart-enheten, försök igen.
 - Kontrollera om din smarta enhets antenn är tillräckligt nära NFC-logotypen.
 - Om du stänger av Soundbar medan funktionen Network Standby på är PÅ och sedan försöker ansluta en Bluetooth-enhet som tidigare anslutit med NFC kommer Soundbar att slås på automatiskt när en anslutning upprättats. För att konfigurera funktionen Network Standby On, se sidan 28.
-

ANSLUTA MED TV SOUNDCONNECT-FUNKTIONEN

Du kan lyssna på TV-ljud genom din Soundbar ansluten till en Samsung TV som stöder funktionen TV SoundConnect.

► Ansluta en TV till Soundbar



1. Sätt på TV:n och Soundbar.
 - Slå på TV:ns meny.
 - Gå till Högtalarinställningar på fliken "Ljud".
 - Ställ in menyn "Lägg till ny enhet" på "På".
2. Tryck på knappen () på huvudenhetens frontpanel eller på knappen  (SOURCE) på fjärrkontrollen för att välja **TV**-läget.
3. På TV:n visas frågan om funktionen TV SoundConnect ska anslutas.
"**[Samsung] Soundbar**" visas på TV-skärmen.
4. Välj <Yes> för att avsluta anslutningen mellan TV:n och Soundbar med TV:ns fjärrkontroll.



- Att växla Soundbar's läge från TV till ett annat avslutar automatiskt TV SoundConnect.
- För att ansluta Soundbar till en annan TV måste existerande anslutning avslutas.
- Avsluta anslutningen till nuvarande TV och tryck sedan på knappen ►|| på fjärrkontrollen i 5 sekunder för att ansluta till en annan TV.

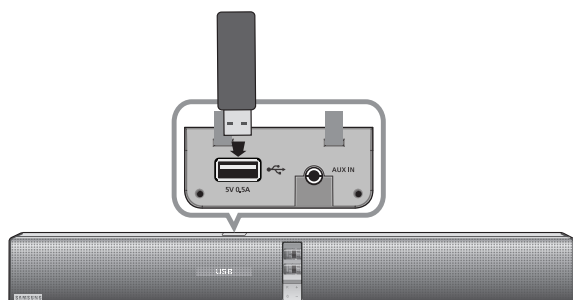


-
- Funktionen TV SoundConnect (SoundShare) stöds av vissa Samsung TV:s släppta från 2012. Kontrollera om din TV stöder TV SoundConnect (SoundShare) innan du börjar. (Mer information finns i handboken för TV:n.)
 - Om din Samsung TV släpptes innan 2014, kontrollera SoundShares inställningsmeny.
 - Om avståndet mellan TV:n och Soundbar överstiger 5 m kan anslutningen bli instabil eller också kan ljudet hacka. Om detta skulle inträffa kan du flytta TV:n eller Soundbar så att de befinner sig på korrekt avstånd från varandra och försöka återupprätta TV SoundConnect-anslutningen.
 - TV SoundConnect driftavstånd:
 - Rekommenderat parningsavstånd: inom 50 cm
 - Rekommenderat funktionsområde: inom 5 m
 - Knapparna **Play (Spela upp)/Pause (Pausa)**, **Next (Nästa)**, **Prev (Föreg.)** kan inte användas i läget TV SoundConnect.
 - Innan den här funktionen aktiveras ska du se till att aktivera Samsung-TV:ns TV SoundConnect- eller SoundShare-läge.
 - Om du kopplar ur Soundbar avslutas TV SoundConnect-anslutningen. Om du vill återupprätta anslutningen kopplar du in Soundbar i ett uttag och ställer sedan in TV SoundConnect-anslutningen igen.
-

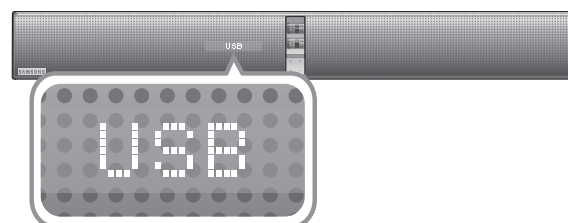
USB



Du kan spela upp musikfiler som finns på en ansluten USB-enhet via Soundbar.

USB port



Skärm



1. Anslut USB-enheten direkt till USB-porten på produkten.
 2. Tryck på knappen () på huvudenhetens frontpanel eller på knappen  (**SOURCE**) på fjärrkontrollen för att välja **USB**-läget.
 3. **USB** visas på skärmen.
 - Soundbar är ansluten till USB-enheten.
 - Den slås automatiskt av (Auto Power Off) om ingen USB-enhet har anslutits på mer än 15 minuter.
- Anslut inte flera lagringsenheter till produkten via en multikortläsare. Det är inte säkert att detta fungerar.
 - PTP-protokoll för digitalkameror stöds inte.
 - Ta inte bort USB-enheten när den överför filer.
 - DRM-skyddade musikfiler (MP3, WMA) från en kommersiell webbplats kan inte spelas upp.
 - Externa hårddiskar stöds inte.
 - Mobiltelefoner stöds inte.
 - Kompatibilitetslista:

► Innan du ansluter en USB-enhet

Observera följande:

- Om filnamnet av en mapp på en USB-enhet överskrider 10 tecken visas det inte på Soundbar.
- Den här produkten kanske inte är kompatibel med vissa typer av USB-lagringsmedia.
- Filsystemen FAT16 och FAT32 stöds.
 - NTFS-filsystemet stöds ej.
- Anslut USB-enheten direkt till USB-porten på produkten. Annars kan du påträffa USBkompatibilitetsproblem.

Format	Codec
*.mp3	MPEG 1 Layer2
	MPEG 1 Layer3
	MPEG 2 Layer3
	MPEG 2,5 Layer3
*.wma	Wave_Format_MSAudio1
	Wave_Format_MSAudio2
*.aac	AAC
	AAC-LC
	HE-AAC
*.wav	-
*.ogg	OGG 1.1.0
*.flac	FLAC 1.1.0, FLAC 1.2.1

※ Stöder samplingsfrekvenser högre än 16 kHz

ANVÄNDA FUNKTIONEN NETWORK STANDBY ON

Funktionen Network Standby On blir tillgänglig om den trådlösa anslutningen upprättas på ett korrekt sätt mellan smartenheten och Soundbar. Den här funktionen aktiverar Soundbar automatiskt så fort en smartenhet försöker ansluta till Soundbar via Bluetooth eller Wi-Fi. Om Soundbar slogs på via en Bluetooth-anslutning ställs dess inmatningsläge in på **BT** automatiskt. Att slå på Soundbar via Wi-Fi är endast tillgängligt om du använder appen. Mer information finns i webbmanualen.

1. Anslut smartenheten till Soundbar.
2. Slå på funktionen Network Standby On genom att hålla knappen **▶▶** nedtryckt på Soundbars fjärrkontroll i längre än 5 sekunder. Stäng av funktionen genom att hålla knappen **▶▶** nedtryckt en gång till i längre än 5 sekunder.



- Endast tillgänglig om Soundbar finns med på listan över smartenhetens ihopparade enheter. (Smartenheten och Soundbar måste ha varit ihopparade minst en gång tidigare.)
- Soundbar kommer endast att visas i smartenhetens lista med sökta enheter när Soundbar visar [BT READY] eller [WiFi READY].
- I läget TV SoundConnect går det inte att para ihop Soundbar med en annan smartenhet.
- Om funktionen Network Standby On inte fungerade kan det bero på följande
 - Funktionen Network Standby On är avstängd (Off).
- Wi-Fi-anslutning till Soundbar avslutas om strömkabeln dras ur eller om strömmen stängs av. Slå på Soundbar och anslut igen.

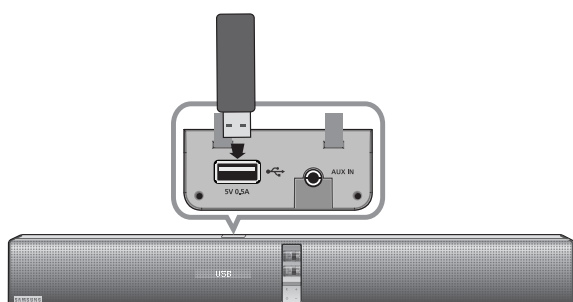
ANVÄNDA FUNKTIONEN AUTO POWER LINK

Om Soundbar har kopplats ihop med en extern enhet med hjälp av en optisk kabel kan du använda funktionen AUTO POWER LINK. Om du ansluter huvudenheten till en TV med en digital optisk sladd ska du ställa in funktionen Auto Power (Automatisk ström) på ON (PÅ) så att Soundbar sätts på automatiskt när du sätter på TV:n.

1. Koppla ihop Soundbar och en extern enhet med en optisk kabel.
2. Håll knappen **DIMMER/AnyNet+** nedtryckt i mer än 5 sekunder om du vill växla mellan att slå på och stänga av funktionen.

AUTO POWER LINK	Skärm
ON	ANYNET+ OFF / POWER LINK ON
OFF	ANYNET+ ON / POWER LINK OFF

PROGRAMVARUUPPDATERING



► Uppdatera med USB

Samsung kan erbjuda uppdateringar för Soundbar-systemets fasta programvara i framtiden.

Om en uppdatering finns kan du uppdatera den fasta programvaran genom att ansluta en USB-enhet med programuppdateringen för den fasta programvaran till USB-porten på Soundbar.

Observera att om det finns flera uppdateringsfiler måste du hämta dem till USB-enheten en i taget och använda dem för att uppdatera den fasta programvaran en fil i taget.

Besök sidan Samsung.com eller kontakta ditt Samsung-kundcenter för mer information om hur du hämtar uppdateringsfiler.

1. Soundbar ska vara avstängd när du ansluter en USB-lagringsenhet med uppdateringen av den inbyggda programvaran till USB-porten på Soundbar.
2. Slå på Soundbar. Meddelandet **UPDATE** visas på displayen, vilket betyder att uppdateringen inleds inom 3 minuter.
 - När uppdateringen har slutförts slår Soundbar på och av sig själv automatiskt.

Om **UPDATE** inte visades

1. Stäng av Soundbar, anslut USB-lagringsenheten som innehåller uppdateringsfilerna till Soundbars USB-port.
2. Dra ur strömsladden, sätt i den igen och slå på den.



- Uppdateringen av den inbyggda programvaran kanske misslyckas om det även finns ljudfiler på USB-enheten som kan spelas upp på Soundbar.
- Koppla inte bort strömmen eller ta bort USB-enheten när en uppdatering verkställs. Huvudenheten stängs av automatiskt efter uppdateringen av den fasta programvaran.
- Efter en återställning har alla inställningar satts tillbaka till fabriksinställningarna. Vi rekommenderar att du skriver ned de inställningar du har gjort så att du enkelt kan återställa dem efter uppdateringen. Observera att även subwooferanslutningen återställs efter en uppgradering av den inbyggda programvaran. Om det inte går att upprätta en anslutning automatiskt till subwoofern efter återställningen, se sidan 13. Om uppdateringen av den fasta programvaran misslyckas rekommenderar vi att du formaterar USB-enheten i FAT16 och försöker igen.
- USB-enheten får inte formateras i NTFS-formatet. Soundbar stöder inte NTFS-filsystemet.
- Vissa USB-enheter kanske inte stöds, beroende på tillverkare.

► Auto-uppdatera

Även när Soundbar är avstängd kommer Soundbar automatiskt att kontrollera den senaste programvaruversionen och fortsätta att uppdatera om den ansluts till internet.



- Soundbar har som standard konfigurerats att köra auto-uppdatering.
- Om du använder auto-uppdateringsfunktionen måste Soundbar anslutas till internet.
- Wi-Fi-anslutning till Soundbar avslutas om strömkabeln dras ur eller om strömmen stängs av. Slå på Soundbar och anslut igen.

MULTIROOM LINK

INSTALLERA PROGRAMMET SAMSUNG MULTIROOM

För att använda Soundbar måste du hämta och sedan installera programmet Samsung Multiroom genom att öppna den via Google Play eller App Store.

Med programmet **Samsung Multiroom** installerad kan du spela musik som är lagrad i den smarta enheten från anslutna enheter och andra innehållsleverantörer och från radiostationer på internet.

- ✘ Multiroom Link har två lägen. Multiroom-läge och Surround-läge.
(Surround-läget kommer att uppdateras under det andra kvartalet 2014)
- ✘ Använd Multiroom-läget (tryck på knappen 'Group' på appen) för att spela upp samma musik på flera Multiroom-ljudenheter som finns i olika rum. Eftersom högtalarenheter som tar emot ljud från Soundbar-enheten eventuellt inte är synkroniserade med Soundbar bör du inte använda alla högtalarna i samma rum.
- ✘ Använd Surround-läget (tryck på knappen 'Multi CH' på appen) för att spela upp samma musik på flera Multiroom-ljudenheter som finns i samma rum. Du kan då få flerkanalsljud.

► Android eller iOS

Hämta programmet Samsung Multiroom från Google Play eller App Store på din smarta enhet.

* Marknadsundersökning: Samsung Multiroom

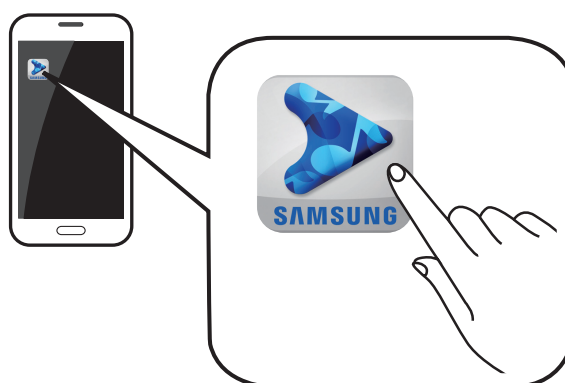


eller



► Komma åt programmet Samsung Multiroom

För att komma åt programmet Samsung Multiroom trycker du på programikonen Samsung Multiroom på din smarta enhet.



KOPPLA BORT FUNKTIONSANSLUTNINGEN FRÅN APPEN

Du kan koppla bort Wi-Fi-, Bluetooth- och TV SoundConnect-funktionsanslutningen i appen.

1. På din smarta enhet väljer du appen **Samsung Multiroom**.
2. Tryck på knappen **Source** i popup-fönstret.
3. Om du byter till ett annat läge så kommer funktionsanslutningen att avslutas.

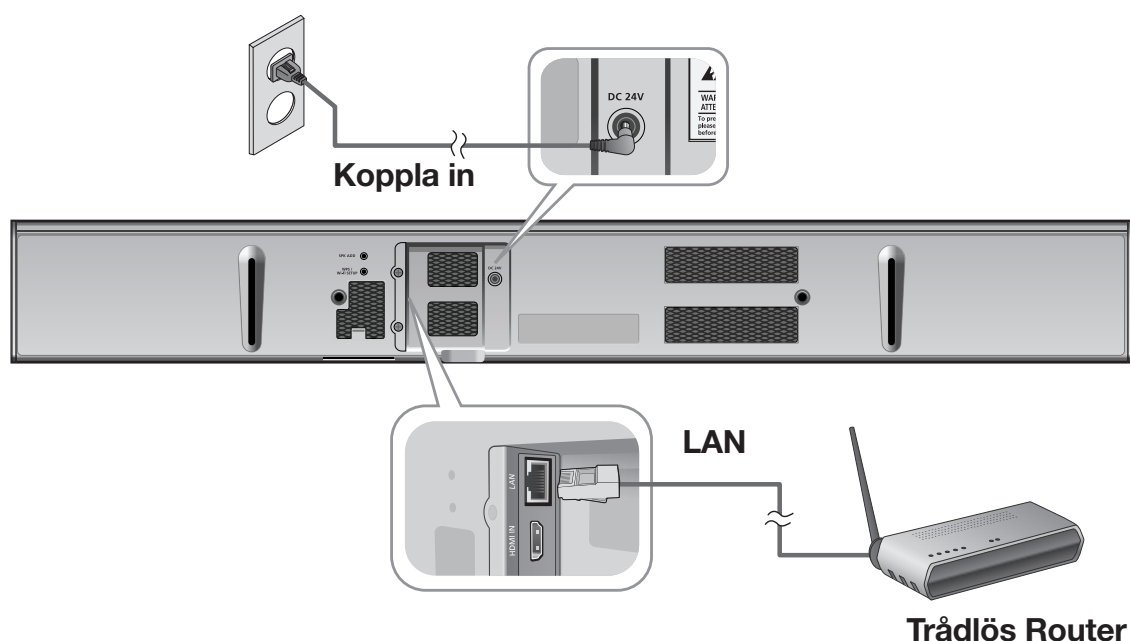


- På sida 35 kan du läsa om hur du upprättar en Wi-Fi-anslutning.
 - På sida 20 kan du läsa om hur du upprättar en Bluetooth-anslutning.
 - På sida 25 kan du läsa om hur du upprättar en TV SoundConnect-anslutning.
 - På sida 17 kan du läsa om hur du använder AUX-anslutningen.
-

ANSLUTA UTAN EN TRÅDLÖS ROUTER (MEDFÖLJER EJ)

- Om Soundbar-enheten inte lyckas ansluta till ditt nätverk, eller om nätverksanslutningen inte fungerar korrekt ska du placera din Soundbar närmare HUB eller routern och försöka igen.
- Soundbar är en trådlös nätverksenhet. Dess kommunikation med ditt nätverk kan få avbrott på grund av avståndet mellan sig och andra enheter i nätverket, hinder eller störningar från andra trådlösa enheter.

► Ansluta Soundbar till ditt nätverk med en nätverkskabel

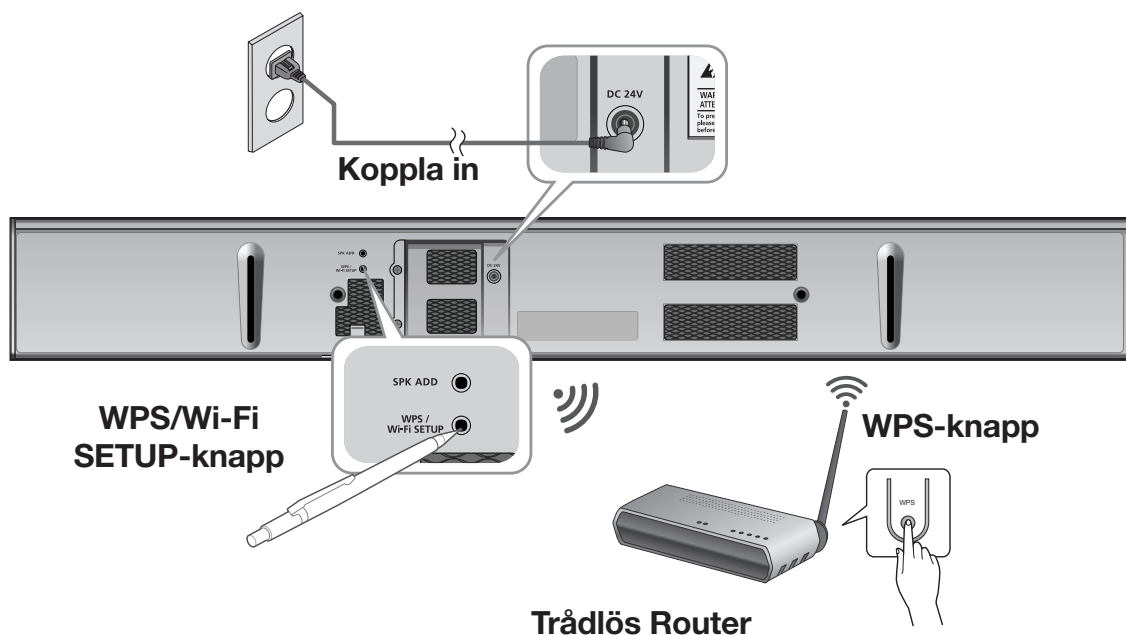


1. Anslut din smarta enhet till ditt WiFi-nätverk.
2. På din smarta enhet väljer du appen **Samsung Multiroom**. Installationen börjar.
3. I appen väljer du "**I don't have a Hub**" och trycker på **Next**. På nästa skärm väljer du **Soundbar** i enhetstyp och trycker sedan på **Next**.
4. Välj **Wired** i nätverkstyp och tryck sedan på **Next**.
5. Anslut ena änden av nätverkskabeln till Soundbars **LAN**-port. Anslut den andra änden till din trådlösa router. (Du kan inte använda Soundbar utan en trådlös router.)
6. Koppla in Soundbar i ett eluttag.



- När hoppningen är slutförd visas skärmen för namngivning av Soundbar. Ändra namnet eller ange ett namn som du väljer själv.

► Ansluta Soundbar till ditt nätverk via WPS-metoden



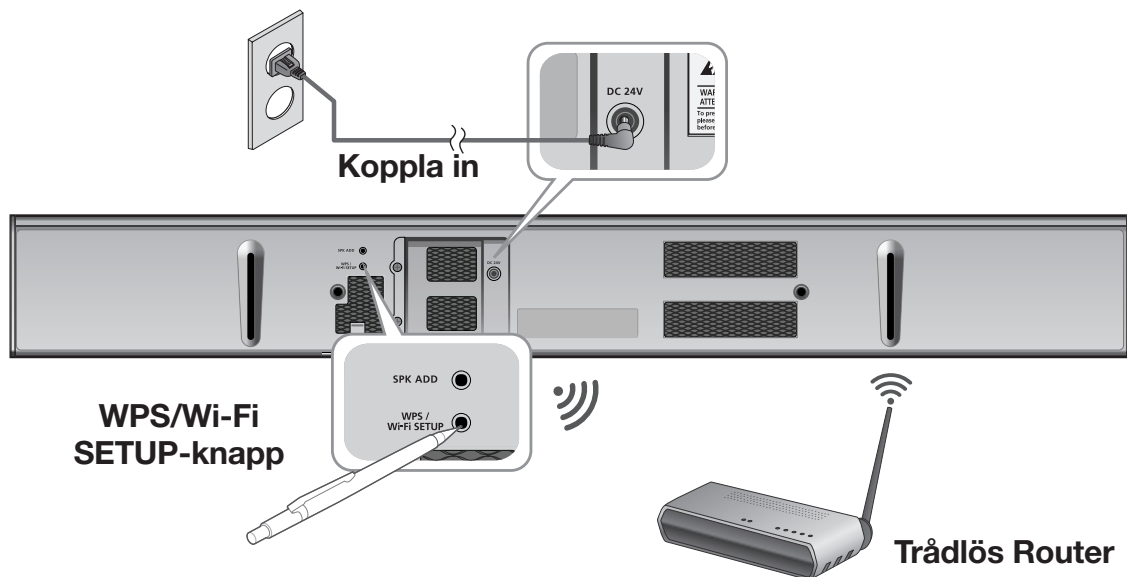
✪ Följ steg 1 till 3 så som visas på föregående sida. (Se sidan 33)

4. Välj **WPS** i nätverkstyp och tryck sedan på **Next**.
5. Tryck på knappen **WPS** på din trådlösa router och tryck sedan på knappen **WPS/Wi-Fi SETUP** på baksidan av Soundbar-enheten i 1 sekund. När Soundbar är ansluten visas WPS på skärmen och Soundbar avger samtidigt ett ljud.
 - Du kan även aktivera funktionen **WPS** genom att trycka på och hålla ned knappen **Surr.Sound** på fjärrkontrollen i mer än 5 sekunder.



- Soundbar stöder inte Wi-Fi Direct eller Wi-Fi Setup (tjudring).
- Vissa Wi-Fi-enheter kan söka efter och hitta Soundbar-enheten men stöder inte anslutningen.
- Information om aktivering av WPS-funktionen på en relevant åtkomstpunkt finns i handboken för åtkomstpunkter.
- WPS-funktionen stöds eventuellt inte på vissa åtkomstpunkter. I så fall ansluter du till internet via ett kabelnätverk eller Soundbars Wi-Fi Setup.
- Soundbar-enheten försätts i standby-läge i 2 minuter när du trycker på knappen WPS/Wi-Fi SETUP. Medan Soundbar är i standby-läge trycker du på WPS-knappen på din router.
- Information om varaktigheten på WPS-funktionens standby-läge och din routers specifikationer finns i routerns handbok.
- När hoppningen är slutförd visas skärmen för namngivning av Soundbar. Ändra namnet eller ange ett namn som du väljer själv.

► Ansluta Soundbar till ditt nätverk via Wi-Fi Setup-metoden



★ Följ steg 1 till 3 så som visas på föregående sida. (Se sidan 33)

4. Välj **Wi-Fi Setup** i nätverkstyp och tryck sedan på **Next**.
5. Tryck och håll in knappen **WPS/Wi-Fi SETUP** på baksidan av din Soundbar i 5 sekunder. Wi-Fi SETUP visas på skärmen och du bör även höra ett meddelandeljud.
 - Du kan även aktivera funktionen **Wi-Fi SETUP** genom att trycka på och hålla ned knappen **AUDIO SYNC**-på fjärrkontrollen i mer än 7 sekunder.
6. Tryck på **Next**. Den smarta enheten visar en lista över tillgängliga nätverk och enheter.
7. Välj **Samsung_Speaker 2013** eller **[Samsung]Soundbar**. Detta är standardnamnet för Soundbar. Soundbar ansluter till din smarta enhet. (Standardsäkerhets-PIN är 1234567890.)
8. Tryck på **Next**. Den smarta enheten visar en lista över tillgängliga nätverk. Välj ditt nätverk i listan.
9. Om du har ett lösenord till ditt nätverk kommer säkerhetsskärmen att visas på din smarta enhet. Använd tangentbordet som visas för att ange ditt lösenord. När du är klar trycker du på **Connect**.
10. Din smarta enhet ansluter till samma nätverk som din Soundbar är kopplad till. När anslutningen är slutförd trycker du på **Next**.



- Om du vill ansluta till ett skyddat trådlöst nätverk måste det korrekta lösenordet anges.
 - Lösenordet till ditt skyddade trådlösa hem- eller jobbnätverk får du om du kontaktar din internetleverantör eller nätverksadministratören.
 - Lösenordet till ett Wi-Fi-nätverk på en offentlig plats, t.ex. kafé eller biografer, får du om du vänder dig till platsens chef eller informationscenter.
- När hoppningen är slutförd visas skärmen för namngivning av Soundbar. Ändra namnet eller ange ett namn som du väljer själv.

LÄGGA TILL EN SOUNDBAR

► Lägg till ytterligare en Soundbar till en HUB som är ansluten till en Soundbar

1. Tryck på knappen **SPK ADD** på HUB baksida. (Indikatorn för hopparring på HUB framsida kommer att blinka.)
2. Koppla in den Soundbar som du vill lägga till i ett eluttag och tryck sedan på knappen **SPK ADD** på baksidan av din Soundbar i 1 sekunder. När Soundbar ansluter till HUB visas **NETWORK CONNECTED** på skärmen och Soundbar avger ett ljud.
 - Du kan även aktivera funktionen **SPK ADD** på din soundbar genom att trycka på och hålla ned knappen **WOOFER** på fjärrkontrollen i mer än 5 sekunder.
3. På din smarta enhet väljer du appen **Samsung Multiroom**. Installationen börjar.
4. Koppla HUB till den trådlösa routern med LAN-kabeln och koppla in HUB's strömsladd.

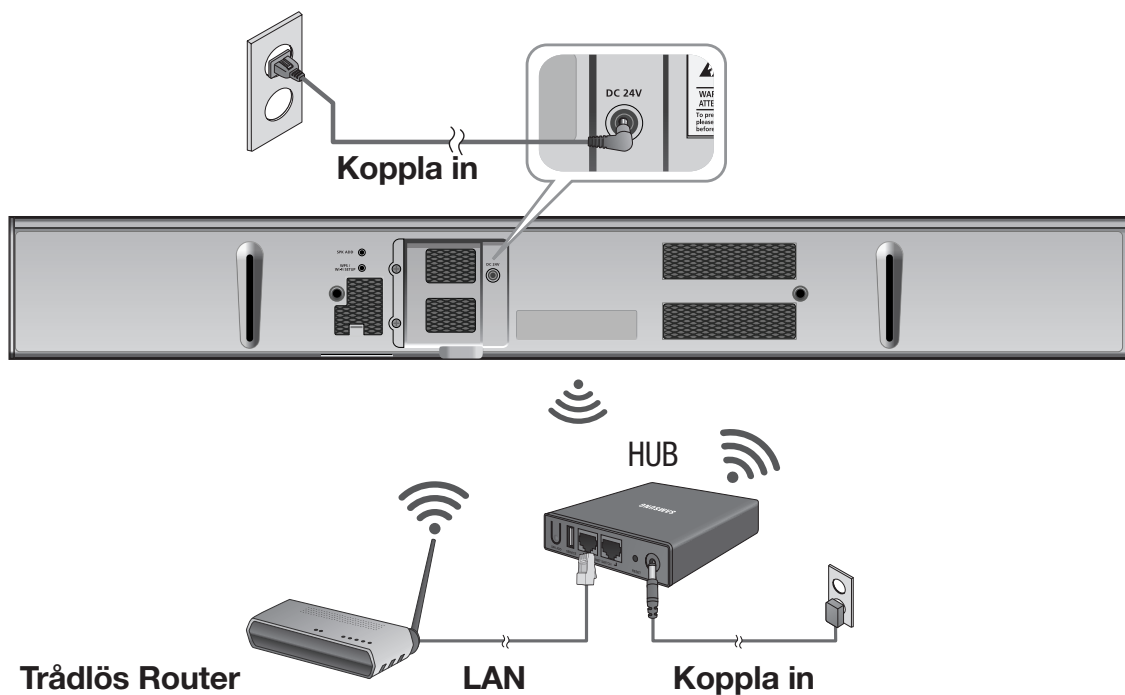


- När hopparringen är slutförd visas skärmen för namngivning av Soundbar. Ändra namnet eller ange ett namn som du väljer själv.

ANSLUTA MED EN HUB (MEDFÖLJER EJ)

- Om Soundbar-enheten inte lyckas ansluta till ditt nätverk, eller om nätverksanslutningen inte fungerar korrekt ska du placera din Soundbar närmare HUB eller routern och försöka igen.
- Soundbar är en trådlös nätverksenhet. Dess kommunikation med ditt nätverk kan få avbrott på grund av avståndet mellan sig och andra enheter i nätverket, hinder eller störningar från andra trådlösa enheter.

► Ansluta en eller flera Soundbar-enheter till ditt nätverk med en HUB (medföljer ej)



1. Anslut en LAN-kabel till routern och **ETHERNET SWITCH** på HUB baksida.
 - Du kan ansluta LAN-kabeln till valfri **ETHERNET SWITCH**-port på HUB.
2. Fäst HUB's strömsladd till strömporten på HUB baksida, och koppla sedan in strömsladden i ett eluttag.
3. Indikatorerna för strömmen (⦿) och HUB (Y) på HUB's framsida slås på. När indikatorn för hopparring (⦿) börjar blinka ska du koppla i din(a) Soundbar i ett uttag. Om indikatorn för hopparring på HUB inte blinkar ska du trycka på knappen **SPK ADD** på HUB baksida.



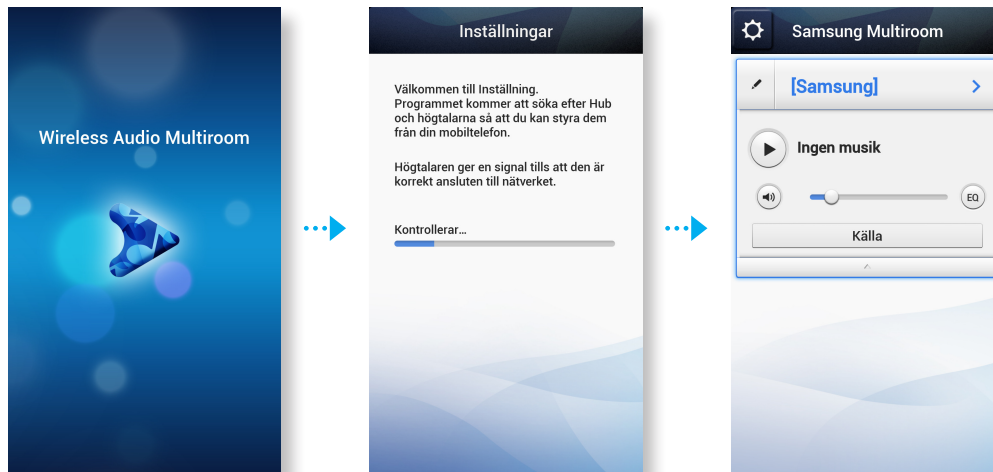
- Om du lägger till flera Soundbar-enheter ska du ansluta alla Soundbar-enheter till eluttag. Om du inte ansluter alla Soundbar-enheter bör du läsa sida 36.

4. Vänta tills indikatorn för hopparning på din Soundbar slutar blinka. Om LED-indikatorn på din Soundbar börjar lysa blått är hopparningen slutförd. Din Soundbar kan även pipa.



- Placera varje Soundbar minst 50 cm från HUB när du ansluter dem till HUB.
- Din smarta enhet kan inte ansluta till din Soundbar eller HUB om det inte finns någon trådlös router.
- Bekräfta att du har en fungerande anslutning genom att kontrollera indikatorn för hopparning på HUB framsida.
 - När du sätter igång HUB för första gången tar hopparningen 20 minuter. Indikatorn för hopparning () kommer att blinka under de 20 minuterna eller tills hopparningen är klar. När du trycker på knappen **SPK ADD** för att para ihop ytterligare Soundbar-enheter kommer hopparningen att ta 10 minuter. Indikatorn för hopparning () blinkar under de 10 minuterna eller tills hopparningen är klar. Sätt igång den Soundbar som du vill para ihop medan indikatorn för hopparning blinkar.
 - Om läget för hopparning har upphört tycker du på knappen **SPK ADD** på HUB baksida för att slå på hopparningsläget igen. Stäng sedan av Soundbar-enheten och sätt sedan igång den, eller tryck på knappen **SPK ADD** på Soundbar-enhetens baksida för att länka ihop din Soundbar med HUB.
- En fungerande anslutning får du genom att ansluta HUB till din router innan du slår på din Soundbar.
 - Det kan ta några minuter att ansluta din Soundbar till HUB.
 - Ett kortvarigt ljud kommer att höras när anslutningen är upprättad.

5. Anslut din smarta enhet till ditt Wi-Fi-nätverk. (HUB och den smarta enheten ska anslutas till samma router.)



6. Om den automatiska installationen misslyckas ska du köra appen igen och följa anvisningarna i appens guide på din enhet för att ansluta din Soundbar och HUB.




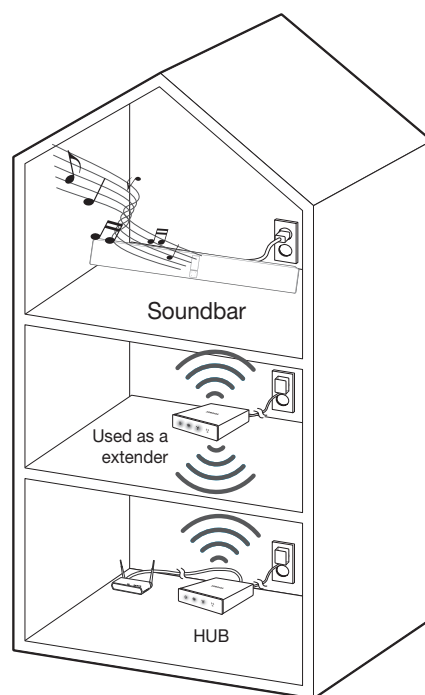
- När hoppningen är slutförd visas skärmen för namngivning av Soundbar. Ändra namnet eller ange ett namn som du väljer själv.

LÄGGA TILL EN HUB

En Soundbar och en HUB kanske inte paras ihop om Soundbar-enheten och HUB är för långt ifrån varandra, eller om de befinner sig på olika våningar.

I så fall kan du länka ihop två HUB's genom att ställa in den andra HUB på upprepningsläge. Den extra HUB förstärker signalen och gör att du kan para ihop din Soundbar med den HUB som är närmast.

1. Ställ in den HUB som är ansluten till den trådlösa routern i hoppningsläget genom att trycka på knappen **SPK ADD** i 1 sekund.
2. Koppla in den nya HUB som du använder som skarv och tryck på knappen **SPK ADD** i 10 sekunder.
3. LED-indikatorerna på den HUB som precis har lagts till slås av och på, och HUB växlar till upprepningsläget.
4. När anslutningen mellan de två HUB's har upprättats slutar indikatorn () på den tillagda HUB att blinka.



- Om din smarta enhet inte är ansluten till den trådlösa routern via en Wi-Fi-anslutning visas inte Soundbar i Samsung Multiroom-appen.
- Placera den HUB som är i upprepningsläget på en lämplig plats mellan din Soundbar och den HUB som är ansluten till den trådlösa routern.
- Det går endast att sätta en HUB i upprepningsläget.
- HUB är eventuellt inte tillgängligt kommersiellt beroende på land eller region. Om du vill köpa det ska du kontakta distributören eller Samsungs servicecenter.

OMPLACERA DIN SOUNDBAR


Se tabellen nedan när du omplacerar din Soundbar.

HUB \ Trådlös Router	Om du vill ansluta din Soundbar till den aktuella trådlösa routern.	Om du vill ansluta din Soundbar till en annan trådlös router.
Utan HUB		Stäng av din Soundbar, omplacera den och upprätta sedan den nya anslutningen enligt beskrivningen i installationsanvisningarna på sida 33~39.
Med HUB	Stäng av din Soundbar, omplacera den och slå på den.	Anslut en LAN-kabel mellan HUB och den nya trådlösa routern, slå på HUB och följ stegen i "Lägga till ytterligare en Soundbar till en HUB som är ansluten till en Soundbar" (sida 36).

ANVÄNDA SAMSUNG MULTIROOM-APPEN

► Byta namn på en ansluten Soundbar-enhet

Du kan byta namn på de Soundbar-enheter som är anslutna till ditt nätverk.

1. Peka på  och skriv sedan in ditt namn du vill ha genom att använda tangentbordet. När du är klar väljer du **Klart** eller **Spara**.



► Byt indatakälla

Du kan byta indatakälla.

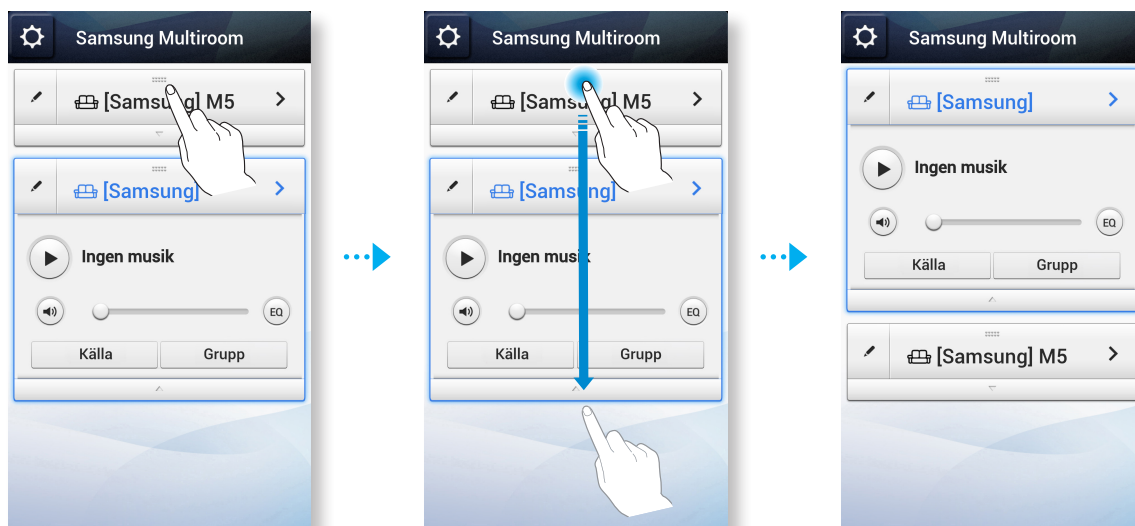
1. Tryck på knappen **Källa** på skärmen **Högtalare**.
2. Välj en källa i listan över källor som visas.



► Ändra sorteringen av listade Soundbar-enheter

Om du har lagt till flera Soundbar-enheter är den här funktionen tillgänglig.

1. Dra  på den Soundbar som du vill sortera om uppåt eller nedåt.



► Gruppera Soundbar

Du kan gruppera flera Soundbar-enheter som är länkade till appen och spela upp samma musik på alla anslutna Soundbar-enheter i samma grupp. Den här funktionen är endast tillgänglig om du har lagt till flera Soundbar-enheter.

1. Tryck på knappen **Grupp**.



2. Välj de Soundbar-enheter du vill gruppera i listan som visas. När du är klar väljer du **Klart**.

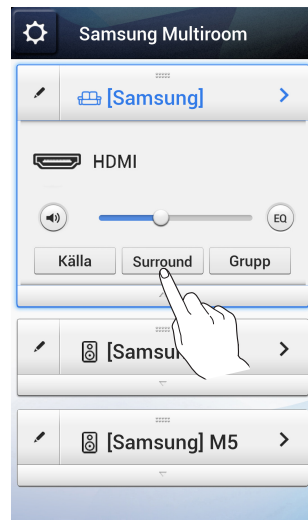


- Funktionen Group Play är inte tillgänglig för anslutningar med Bluetooth, NFC-tagging, TV SoundConnect och AUX IN.
- En Soundbar kan inte tilldelas fler än en grupp.
- Om du inkluderar modeller med rumshögtalare vid gruppering måste du uppdatera dem till den senaste fasta programvaran.

► Lyssna på surroundljud med flera ljudenheter

Den här funktionen blir tillgänglig när ingångskällan ändras till en enhet som är ansluten via HDMI.

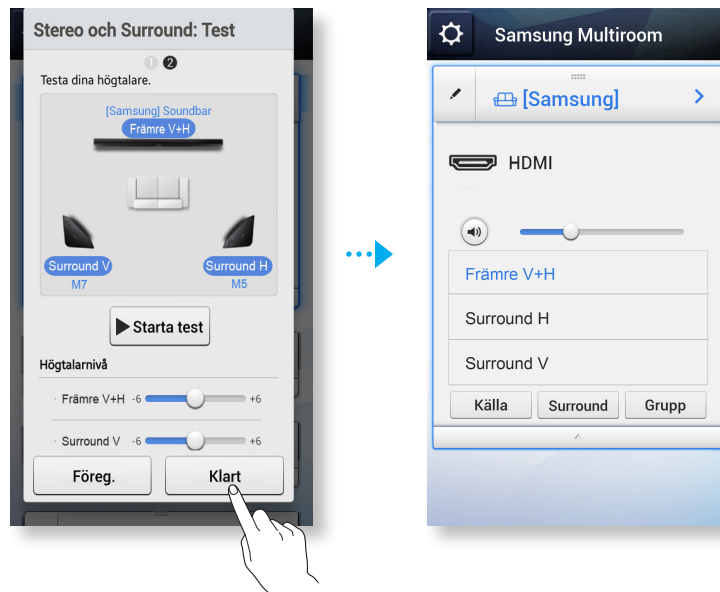
1. Tryck på knappen **Surround**.



2. Tryck och håll på valfri högtalare och dra den sedan till önskad plats.



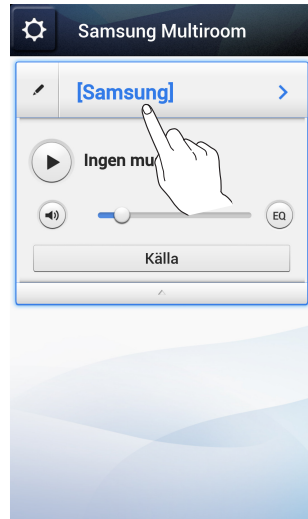
3. Testa och justera högtalarvolymen och tryck på **Klart**.



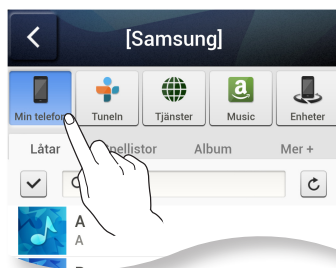
- Surroundljudläget kommer att uppdateras snart.
- Om nätverksanslutningen inte är stabil kan surroundljudläget stängas av automatiskt.
- När du ställer in surroundljudsläget rekommenderar vi att du ställer in högtalare med samma uteffekt som både Vänster och Höger.

► Spela upp en låt

1. Tryck på knappen **[Samsung]**.



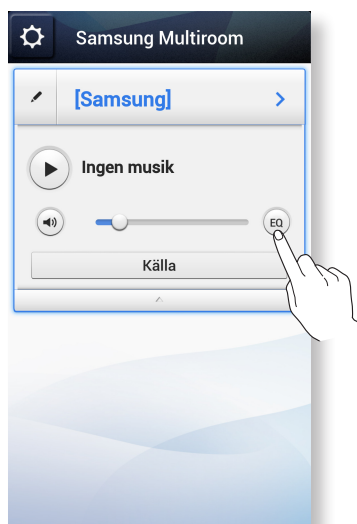
2. Välj **Min telefon**.



3. Välj önskad låt i listan som visas. Låten spelas upp.

EQ

Anpassa dina egna ljudinställningar med hjälp av equalizer-inställningarna.



- **Bas** : Justerar ljud med låg tonhöjd.
- **Diskant** : Justerar ljud med hög tonhöjd.
- **Nattläge** : Nattläget justerar automatiskt ljudnivån så att den blir lämplig för att lyssna sent på natten.

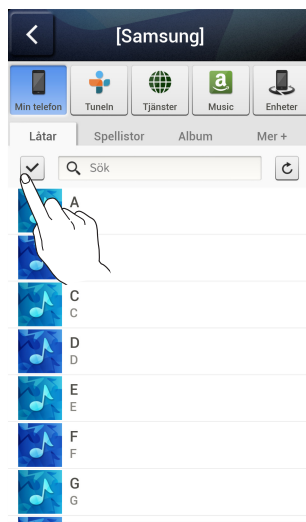
► Sortera låtar

Du kan lista och sortera låtarna i din smarta enhet genom att välja en av flikarna på skärmen My Music.

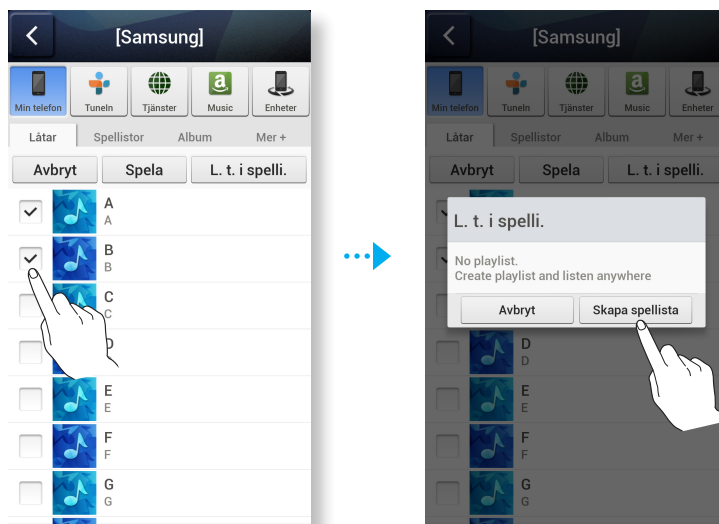
- **Låtar** : Visar en lista över den musik som finns lagrad på den smarta enheten.
- **Spellistor** : Visar en lista över den musik som finns lagrad på den smarta enheten, sorterad efter spellistor.
- **Album** : Visar en lista över den musik som finns lagrad på den smarta enheten, sorterad efter album.
- **Mer +** : Visar en lista över den musik som finns lagrad på den smarta enheten, sorterad efter artist och genre.

► Skapa en spellista

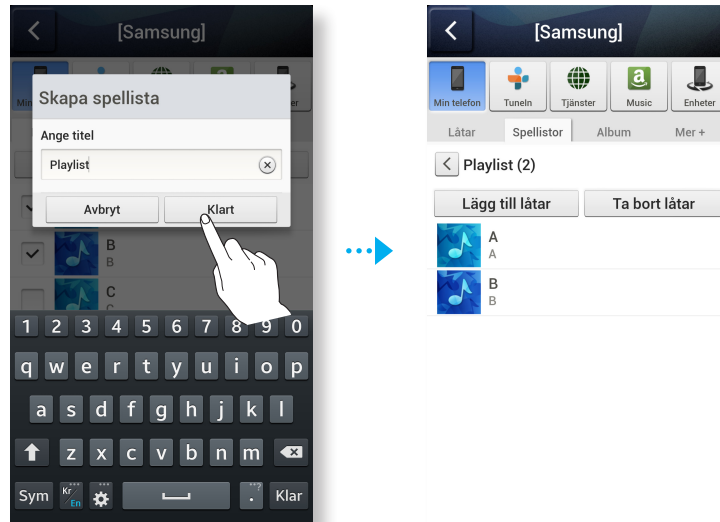
1. Tryck på knappen ,



2. Välj önskade spår. När du är klar väljer du **L. t. i spelli.** och väljer sedan **Skapa spellista**.



3. Ange ett namn på spellistan och välj sedan **Klart** eller **Spara**.
Spåret läggs till i mappen Spellista.

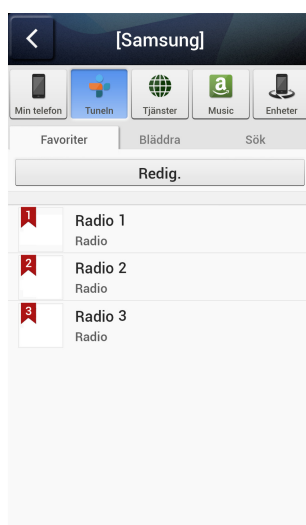


4. Välj önskad spellista.
5. Välj önskad låt från listan som visas. Låten spelas upp.

► Lyssna på en radiostation

1. Välj **Tuneln**. Skärmen för **Tuneln** visas med följande flikar:

- **Favoriter** : Visar 3 standardinställda radiostationer.
- **Bläddra** : Visar alla radiostationer på internet som stöds.
- **Sök** : Gör att du kan söka efter en önskad radiostation på internet genom att skriva med tangentbordet.

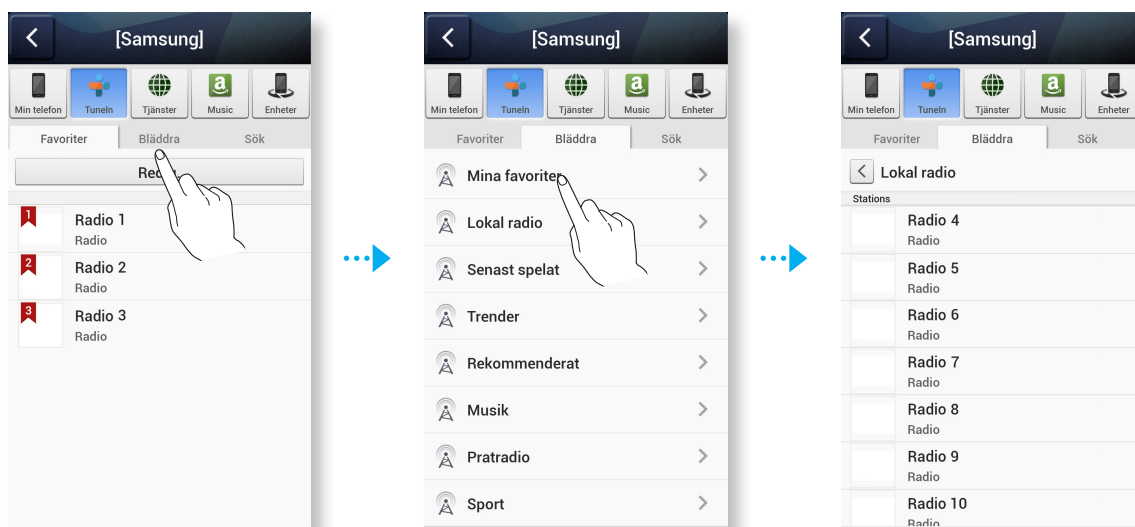


2. Välj önskad radiostation i listan som visas. Den valda radiostationen spelas upp.

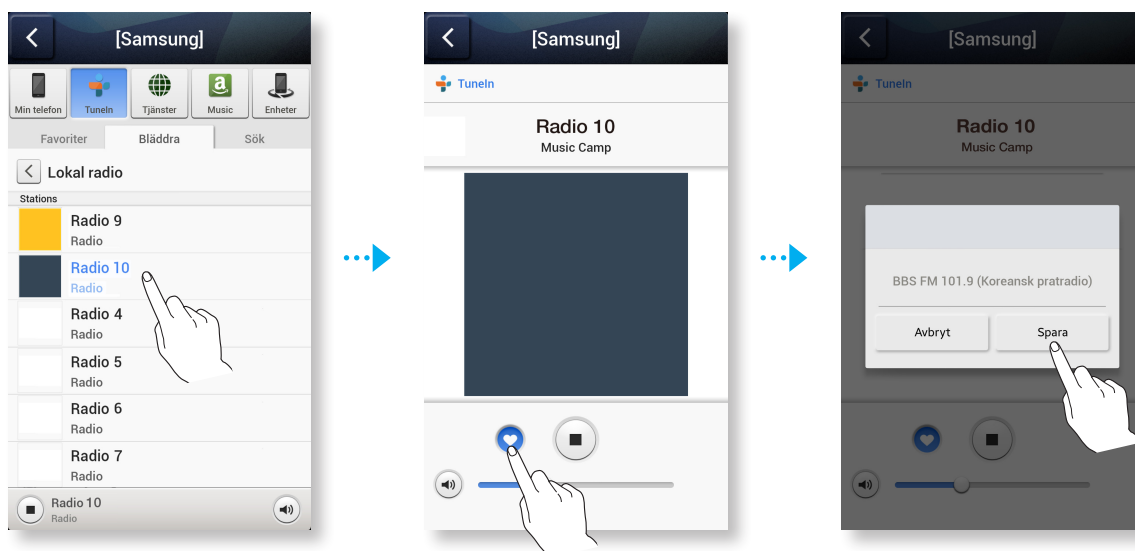
► Ändra Mina förinställningar

Lägg till en kanal till listan **Presets** så att du snabbt kan hitta en önskad station.

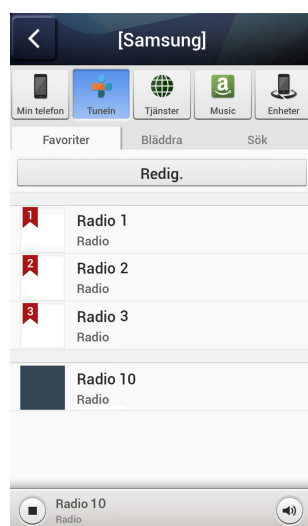
1. Sök efter den önskade radiostationen genom att använda menyn **Bläddra**.



2. Välj ett alternativ i radiosPELLISTAN för att visa den valda radiostationens framsida. Rör lätt vid ♥ och välj sedan **Spara**.



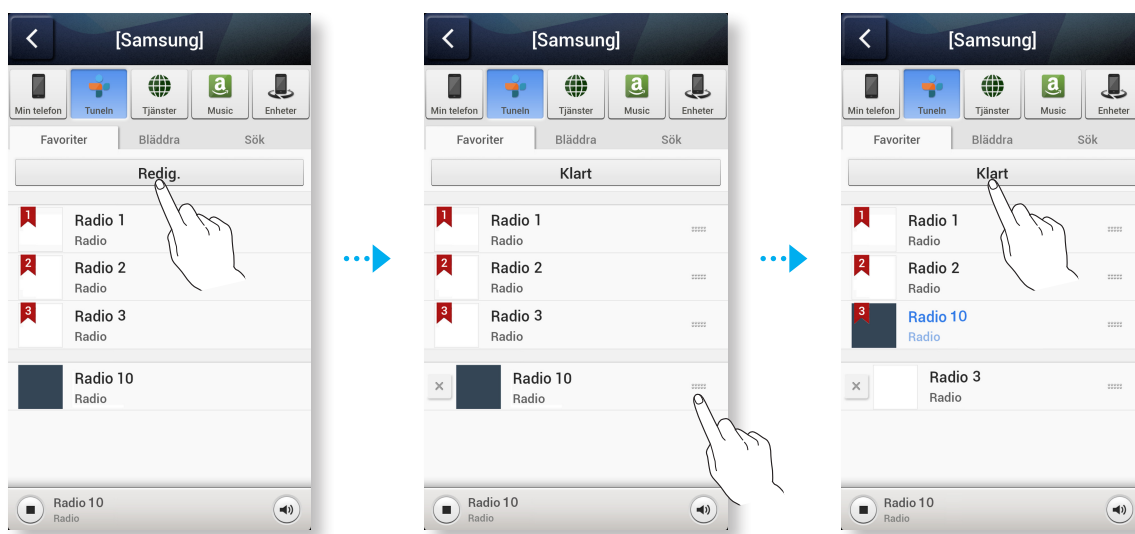
3. Den valda radiostationen läggs till i listan **Preset**.



► Ställ in standardinställda radiostationer i Speaker Preset (Högtalarnas förinställning)

Du kan byta ut slumpvis valda standardinställda radiostationer på internet mot dina egna radiostationer genom att följa de här stegen:

1. Tryck på knappen **Redig.** för att öppna redigeringsrutan. Tryck och dra  för varje val till **Preset** och välj sedan **Klart**.

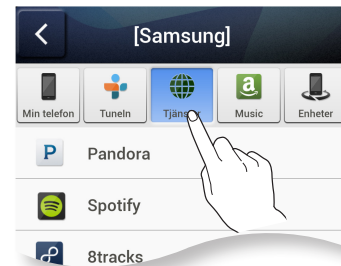


► Söka efter en radiostation

1. Välj **Tuneln**.
Skärmen för **Tuneln** visas.
2. Välj **Sök** för att hitta önskad radiostation.
Tryck lätt på Sök-rutan och ange sedan namnet eller bokstavskoden på den radiostation som du vill söka efter genom att använda tangentbordet.

► Spela upp musik från innehållsleverantörer

1. Välj **Tjänster**.
2. Du kan spela upp musik från innehållsleverantörer.



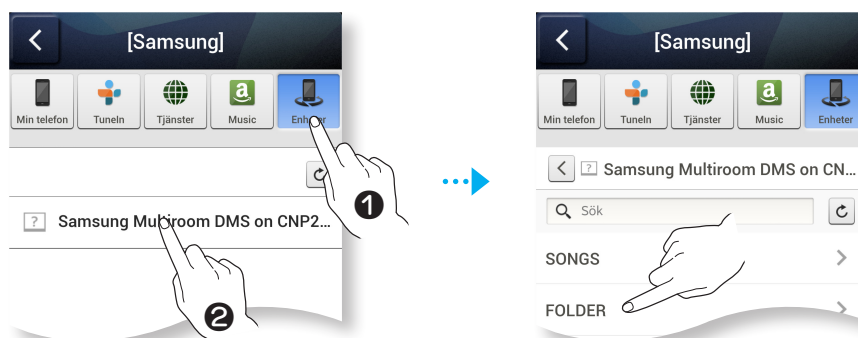
- Beroende på din region eller tillverkare kan det innehåll som stöds variera.
- Du kan inte prenumerera på en tjänst genom att använda din smarta enhet. Om du vill använda en betaltjänst måste du först prenumerera på tjänsten genom din dator.

► Spela upp musik från en vald enhet

Visar en lista över enheter som är anslutna till din trådlösa router.

- Du kan spela upp musiken på enheter som är anslutna till ditt lokala nätverk genom att använda Soundbars enhetsmeny.

1. Välj **Enheter**.
2. Välj önskad enhet.
3. Välj önskad mapp.
4. Du kan spela upp musik från den valda enheten på din Soundbar.

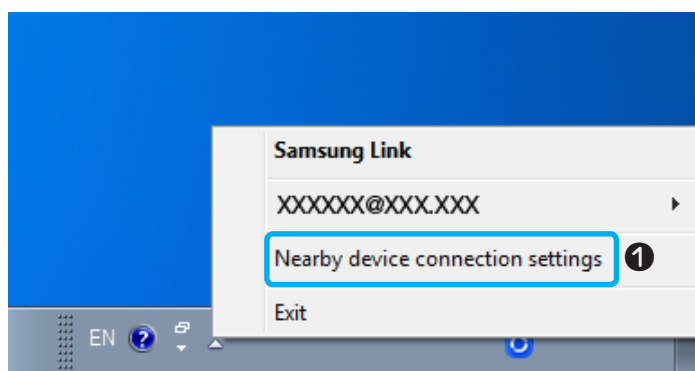



SPELA UPP MEDIEINNEHÅLL SOM FINNS SPARAT PÅ EN DATOR

► Samsung Link

Installera **Samsung Link**-programmet för enklare uppspelning av musik som finns lagrad i din dator via Soundbar. Gå till <http://link.samsung.com> och hämta **Samsung Link**-programmet och installera det.

1. Gå till <http://link.samsung.com> och logga in med ditt Samsung-konto. Följ anvisningarna som visas för att installera programmet.
2. Välj den mapp som ska delas.
 - 1) Flytta muspekaren över **Samsung Link**-ikonen i ikonfältet, högerklicka på den och välj "1".



- 2) På skärmen som visas kan du lägga till eller ta bort delade mappar.
- 3) Efter att du har lagt till eller ändrat innehåll i delade mappar ska du se till att trycka på knappen .
4. Välj enheter i appen **Samsung Multiroom** för att välja dator. Delade datormappar och musikfiler visas. (Mer information finns på sidan 53.)



- Observera att den dator som innehåller den delade mappen och din Soundbar måste vara anslutna till samma trådlösa router.
- Samsung Link-mjukvaran måste ha installerats på datorn. Den mobila enheten måste ha stöd för Samsung Link. Mer information finns på Samsungs portal för innehåll och tjänster på adressen <http://link.samsung.com>.
- Du kan uppleva kompatibilitetsproblem när du försöker spela upp mediefiler via en DLNA-server från tredje part.
- Men det innehåll som delas av en dator kanske inte spelas upp beroende på innehållets kodningstyp och filformat. Dessutom kanske vissa funktioner inte är tillgängliga.
- Medieinnehållet kanske inte spelas upp felfritt, beroende på nätverksstatusen. Om det händer ska du använda en USB-lagringseenhet.

► Wireless Audio - Multiroom for Desktop

För att spela upp iTunes-system och delade musikfiler från en dator via Soundbar ska du installera programmet **Wireless Audio - Multiroom for Desktop**. Gå till www.samsung.com och hämta programmet **Wireless Audio - Multiroom for Desktop** och installera det.

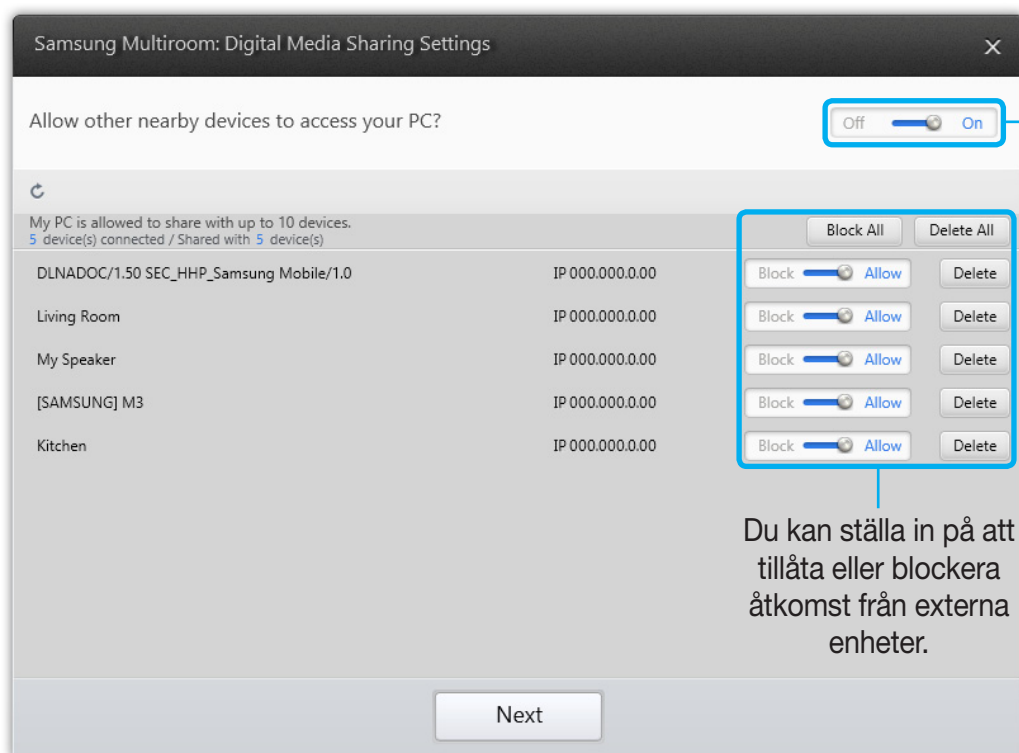


- Observera att den dator som innehåller den delade mappen och din Soundbar måste vara anslutna till samma trådlösa router.
- Om den anslutna Windows-datorn eller Mac-datorn växlar till läget skärm av, energisparläge eller viloläge kommer appen att stoppas.
- Om brandväggen på Windows-datorn aktiveras fungerar eventuellt inte appen. I så fall ska du inaktivera Windows-brandväggen eller annan brandvägg.
- *.pkg-filen är för Mac-installation och *.msi-filen är för Windows-installation. Hämta lämplig fil för din dator och installera den.
- Operativsystem som stöds: Windows 7 eller högre, Mac OS X 10.7 eller senare.

1. Dubbelklicka på ikonen som har skapats på datorns skrivbord.



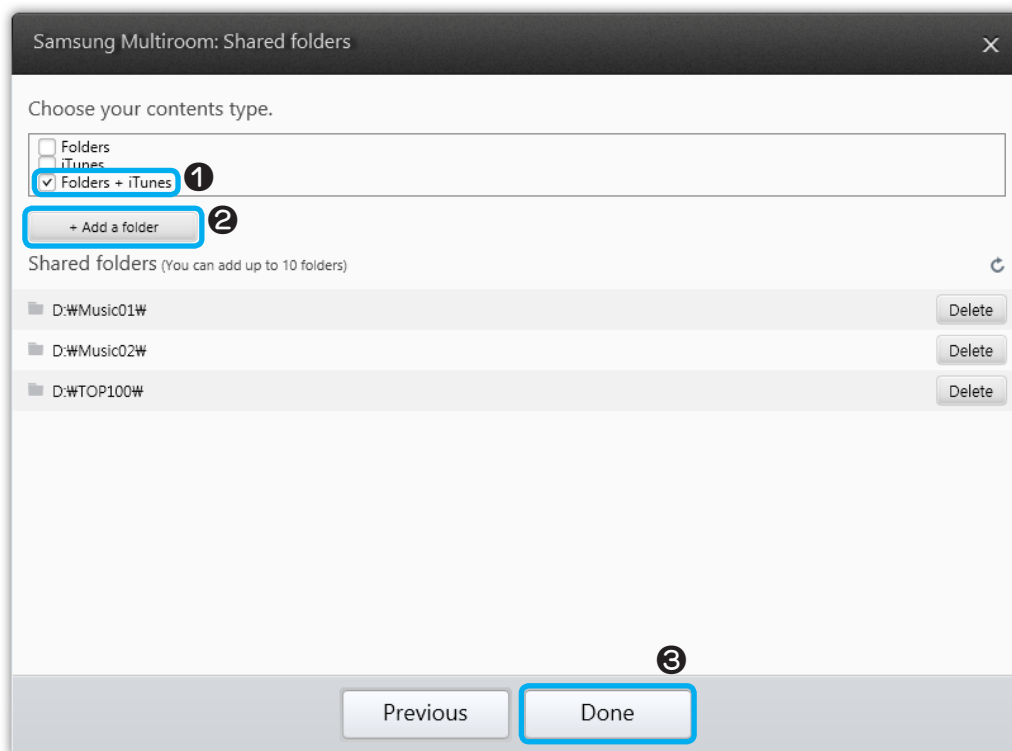
2. Välj **Next** för att ange de delade mapparna.



Wireless Audio - Multiroom for Desktop: Av, På



Du kan ställa in på att tillåta eller blockera åtkomst från externa enheter.

3. Välj innehållstyp och lägg till vald mapp i listan över delade mappar. När du har delat en mapp ska du trycka på knappen **Done**.



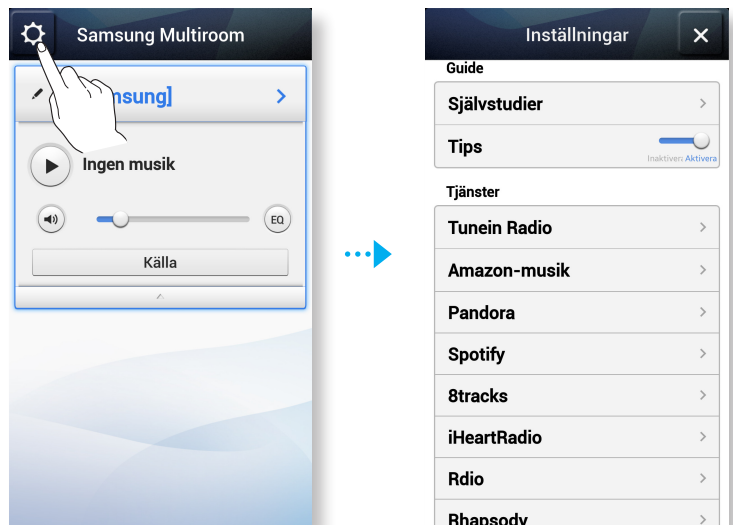
4. På din smarta enhet väljer du programmet **Samsung Multiroom**.
5. Välj **Devices** → **PC**, för att visa delade mappar och filer lagrade i datorn. (Mer information finns på sidan 53).



- Efter att du har lagt till eller ändrat innehåll i delade mappar ska du se till att trycka på knappen . Om du inte trycker på knappen  går det eventuellt inte att visa filerna som delas av en dator i programmet **Samsung Multiroom** app.

ANVÄNDA MULTIROOM-INSTÄLLNINGSMENYN

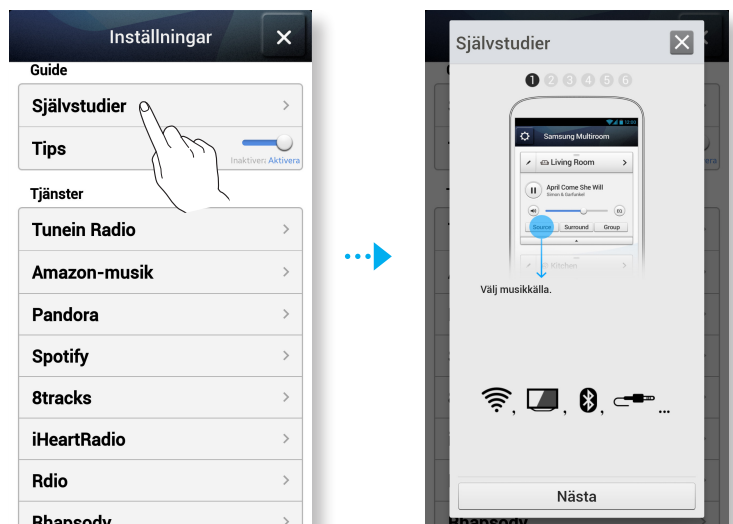
1. Tryck på knappen .



► Guide

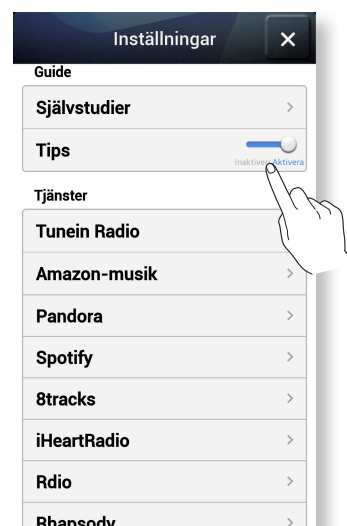
Självstudier

Välj **Självstudier** för att lära dig använda appen.



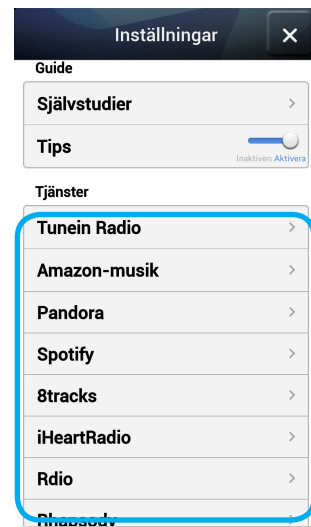
Tips

- **Inaktivera** : Hjälptexten visas inte när du navigerar genom skärmbilderna.
- **Aktivera** : Appen visar stödtext när du bläddrar igenom de olika skärmarna.



► Tjänster

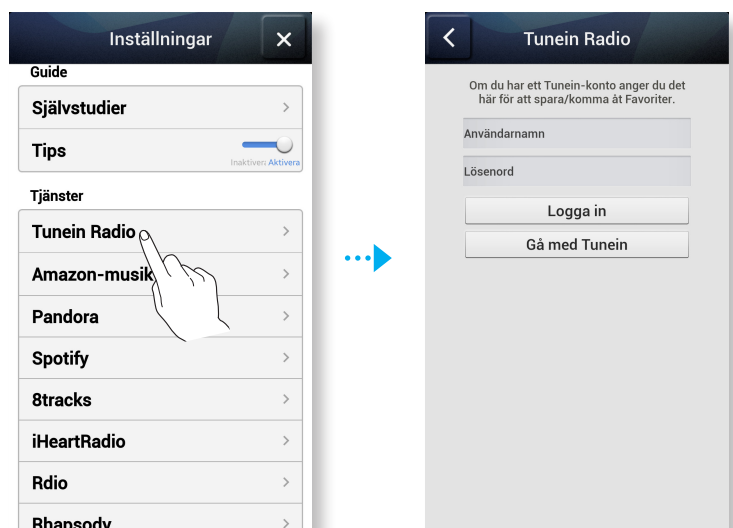
Visar en lista över tillgängliga tjänster.



- Beroende på din region eller tillverkare kan det innehåll som stöds variera.
- Du kan inte prenumerera på en tjänst genom att använda din smarta enhet. Om du vill använda en betaltjänst måste du först prenumerera på tjänsten genom din dator.

TuneIn Radio

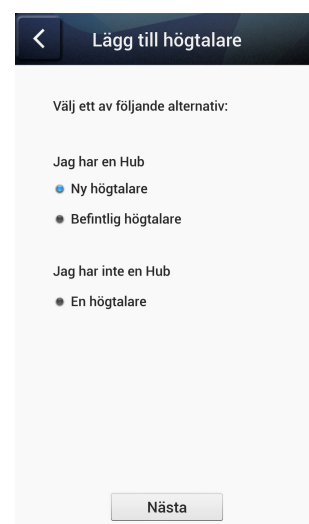
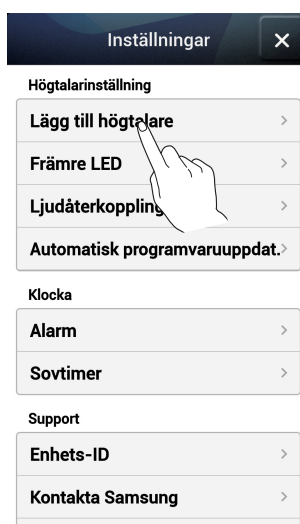
Ger dig tillgång till **TuneIn Radio**.



► Högtalarinställning

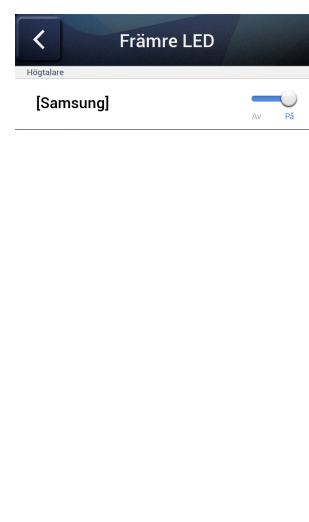
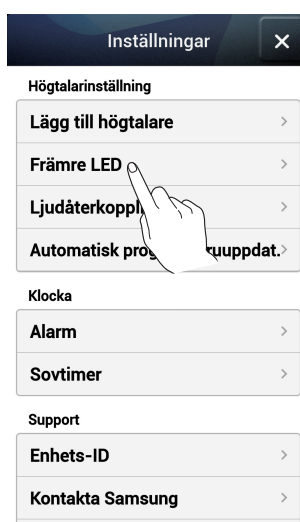
Lägg till högtalare

Gör att du kan lägga till en eller flera Soundbar-enheter till appen och lyssna på den musik som finns lagrad på din smarta enhet från en eller fler anslutna Soundbar-enheter.



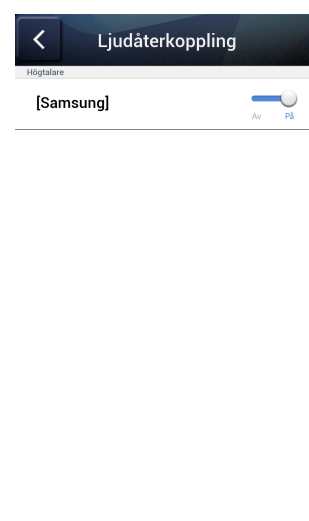
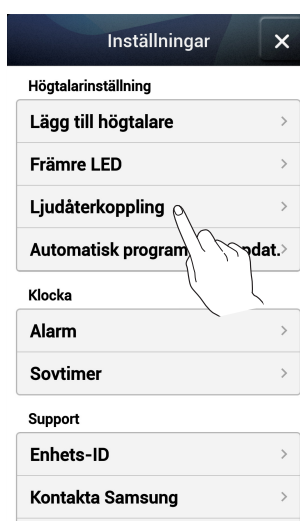
Främre LED

- **Av** : Stänger av Soundbar:s **Främre LED** indikatorer.
- **På** : Sätter på Soundbar:s **Främre LED** indikatorer.



Ljudåterkoppling

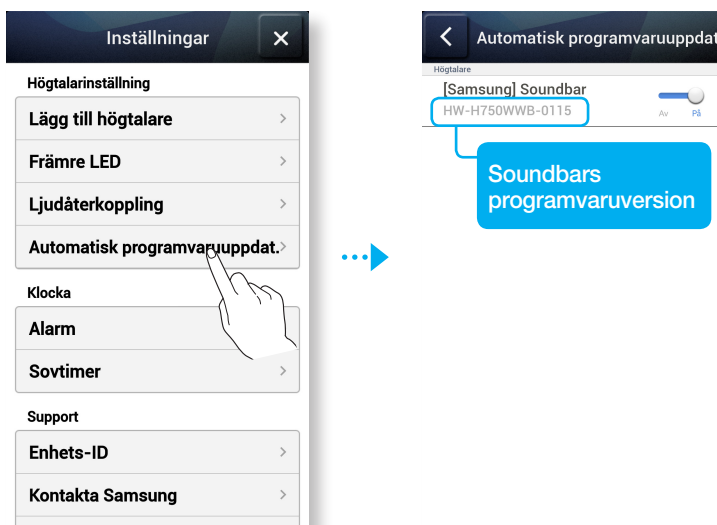
- **Av** : Stänger av **Ljudåterkoppling**.
- **På** : Slår på **Ljudåterkoppling**.



Automatisk programvaruuppdät.

Visar Soundbar-enhetens aktuella programvaruversion, och du kan slå på och av autouppdatering.

- **Av** : Stänger av funktionen för autouppdatering.
- **På** : När den är på uppdateras programvaran automatiskt när ny fast programvara släpps.

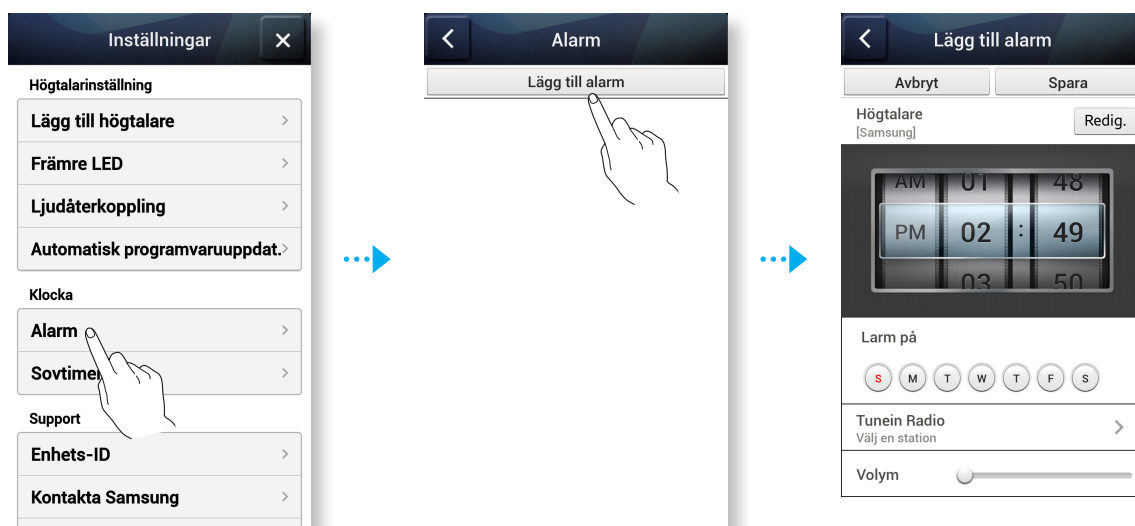


- Autouppdatering är tillgängligt när din Soundbar är ansluten till ett nätverk och funktionen **Automatisk programvaruuppdät.** är inställd på **På**.
- Vi rekommenderar att **Automatisk programvaruuppdät.**-inställningen på alla Soundbar-enheter som används ställs in på **På**. Annars kan problem med nätverkskopplade funktioner (som t.ex. Group Play och Ear to Hear) uppstå på grund av inkompatibilitetsproblem när en rad olika Soundbar-programvaruversioner används på sammanlänkade Soundbar-enheter.
- För varje Soundbar med en gammal programvaruversion,
 - 1) Ställ in **Automatisk programvaruuppdät.**-inställningen på **På** och
 - 2) håll in knappen () på fjärrkontrollen i mer än 5 sekunder. Soundbar kommer då att stängas av och sättas på för att uppdatera sin mjukvara automatiskt.

► Klocka

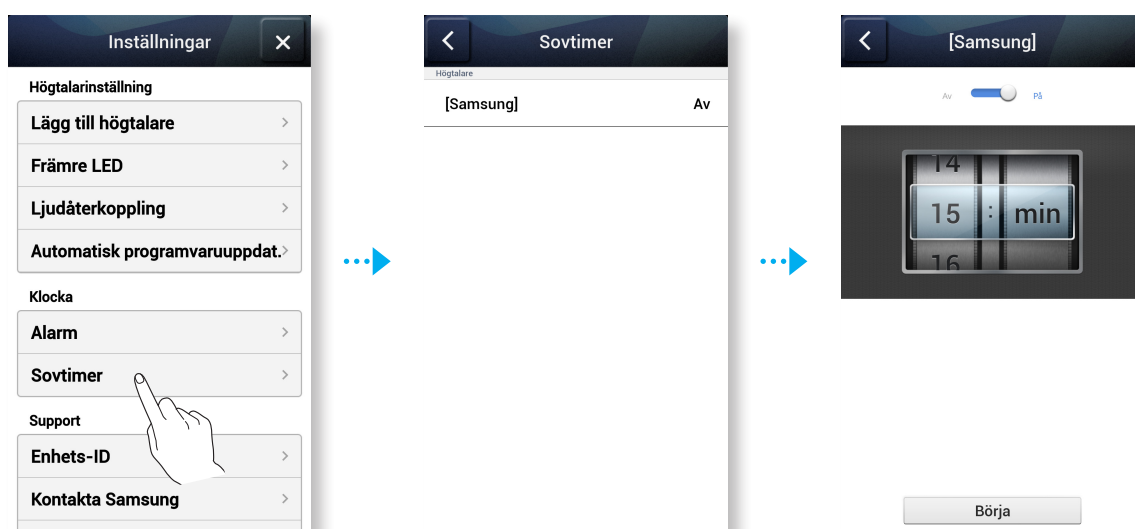
Alarm

Gör det möjligt för dig att ställa in **Alarm**.



Sovtimer

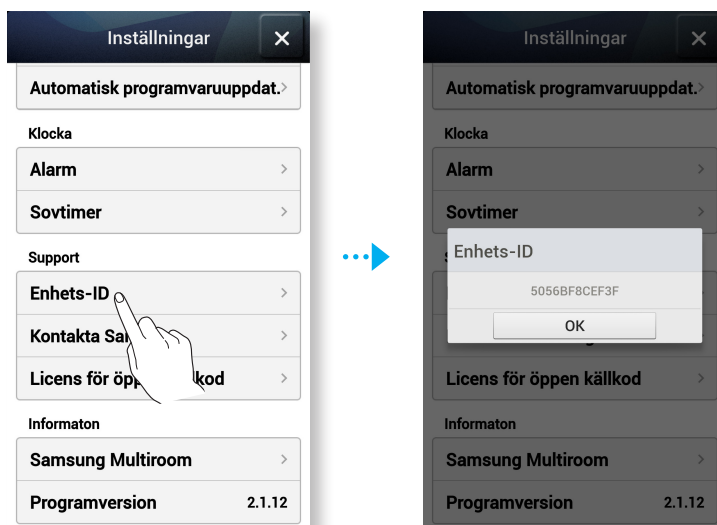
Gör det möjligt för dig att ställa in **Sovtimer**.



► Support

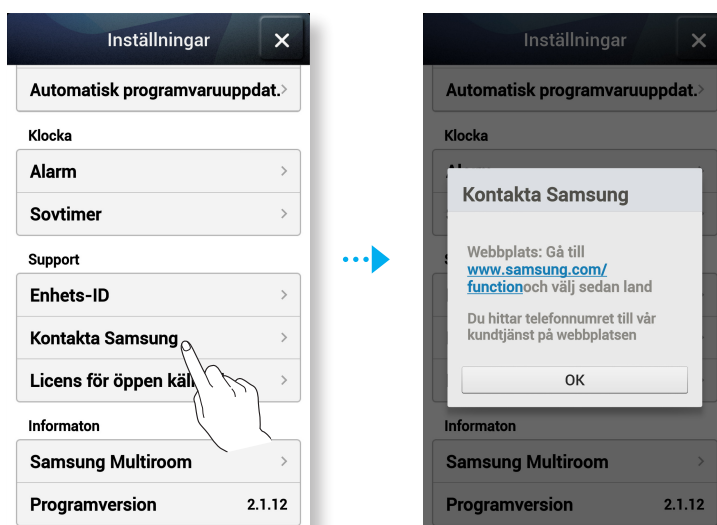
Enhets-ID

Gör det möjligt för dig att kontrollera **Enhets-ID**.



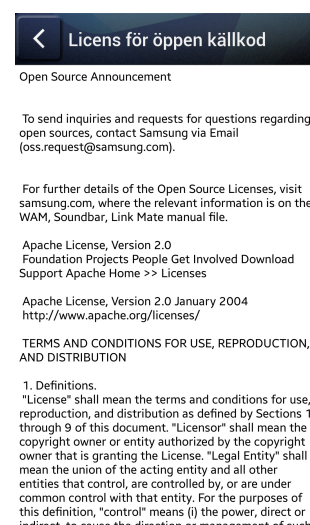
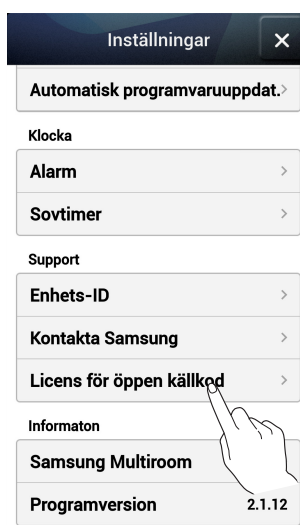
Kontakta Samsung

Tillhandahåller en länk till Samsungs webbplats.



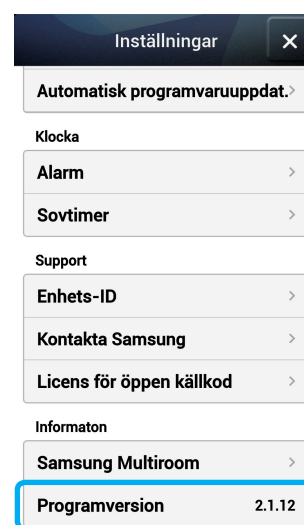
► Licens för öppen källkod

Gör det möjligt för dig att se **Licens för öppen källkod**.



► Programversion

Gör det möjligt för dig att se **Programversion**.



FELSÖKNING

Kontrollera följande innan du begär service.

Enheten slås inte på.

- Är strömsladden inkopplad i uttaget? → Koppla in kontakten i vägguttaget.

En funktion fungerar inte när knappen trycks in.

- Finns det statisk elektricitet i luften? → Koppla från strömkontakten och anslut igen.

Det hörs inget ljud.

- Är Mute-funktionen på? → Tryck på Mute-knappen för att avbryta funktionen.
- Är volymen inställd på minimum? → Höj Volymen.

Bilden visas inte på TV:n när funktionen är vald.

- Är batterierna slut? → Byt ut mot nya batterier.
- Är det för stort avstånd mellan fjärrkontrollen och huvudenheten? → Gå närmare enheten.

TV SoundConnect (TV-parningen) misslyckades.

- Stöder din TV TV SoundConnect? → TV SoundConnect stöds av vissa Samsung TV:s släppta efter 2012. Kontrollera din TV för att se om den stöder TV SoundConnect.
- Har TV:n firmware senaste version? → Uppdatera TV:n till senaste firmware.
- Uppstod något fel vid anslutningen? → Kontakta Samsungs kundcenter.
- Återställ TV MODE och anslut igen. → Tryck och håll knappen ►|| i 5 sekunder för att återställa anslutningen TV SoundConnect.

Den röda lysdioden på subwoofern blinkar och subwoofern avger inget ljud.

- Det kan hända att subwoofern inte är korrekt ansluten till produkten. → Försök ansluta subwoofern igen. (Se sidan 13)

Subwoofern brummar och vibrerar märkbart.

- Försök justera subwoofers vibrationer. → Tryck på knappen **WOOFER** på fjärrkontrollen och justera värdet (från SW-6 till SW+6).

HUB fungerar inte som den ska

<ul style="list-style-type: none"> • Är HUB inkopplad? • Är LAN-kabeln ansluten till den trådlösa routern och HUB ordentligt? • Visar HUB's främre indikatorer att HUB fungerar ordentligt när den är inkopplad? 	<ul style="list-style-type: none"> → Koppla in HUB. → Anslut LAN-kabeln till Ethernet-uttaget på HUB baksida och till din trådlösa router. → Återställ HUB. → Om du har problem med att ansluta HUB och din Soundbar ska du försöka omplacera din Soundbar så att den är närmare den trådlösa routern eller HUB.
---	--

Soundbar-enheten fungerar inte ordentligt

<ul style="list-style-type: none"> • Är din Soundbar inkopplad? 	<ul style="list-style-type: none"> → Kontrollera om den Wi-Fi-router du använder har godkänts för Wi-Fi. → Koppla ur din Soundbar, koppla in den igen och anslut den sedan återigen till routern. → Om den används med en HUB <ul style="list-style-type: none"> - Se till att den smarta enheten och HUB är anslutna till samma Wi-Fi-nätverk. - Se till att HUB's indikatorer (LED-lampor) visar att den fungerar korrekt. - Om problemet kvarstår ska du återställa HUB. - Koppla ur HUB och koppla sedan in den. Koppla sedan ur och in din Soundbar. - Om du har problem med att ansluta HUB och din Soundbar ska du försöka omplacera din Soundbar så att den är närmare den trådlösa routern eller HUB.
--	---

Jag kan inte gruppera högtalare.

- | | |
|---|---|
| <ul style="list-style-type: none">• Är produkten ansluten till nätverket via Wi-Fi? | <p>→ Om produkten är ansluten till nätverket via Bluetooth, NFC-tagging, TV SoundConnect eller AUX IN kan du inte använda funktionen för gruppering av högtalare.</p> |
|---|---|

Appen fungerar inte som den ska

- | | |
|--|--|
| <ul style="list-style-type: none">• Uppstår ett fel när du öppnar appen? | <p>→ Se till att din smarta enhet är kompatibel med appen.</p> <p>→ Se till att appen är den senaste versionen.</p> <p>→ Om den används med en HUB</p> <ul style="list-style-type: none">- Se till att HUB och den smarta enheten är anslutna till samma router.- Se till att HUB's indikatorer (LED-lampor) visar att den fungerar korrekt.- Om du har problem med att ansluta HUB och din Soundbar ska du försöka omplacera din Soundbar så att den är närmare den trådlösa routern eller HUB. |
|--|--|



- Om problemet kvarstår ska du kontakta servicecentret för felsökning.



Kontakta Samsung

Om du har några frågor eller synpunkter om Samsungs produkter, är du välkommen att kontakta Samsung Support.

Country	Contact Centre ☎	Web Site
AUSTRIA	0800 - SAMSUNG (0800 - 7267864)	www.samsung.com/at/support
BELGIUM	02-201-24-18	www.samsung.com/be/support (Dutch) www.samsung.com/be_fr/support (French)
BOSNIA	051 331 999	www.samsung.com/support
BULGARIA	07001 33 11, sharing cost	www.samsung.com/bg/support
CROATIA	062 726 786	www.samsung.com/hr/support
CZECH	800 - SAMSUNG (800-726786)	www.samsung.com/cz/support
DENMARK	70 70 19 70	www.samsung.com/dk/support
FINLAND	030-6227 515	www.samsung.com/fi/support
FRANCE	01 48 63 00 00	www.samsung.com/fr/support
GERMANY	0180 6 SAMSUNG bzw. 0180 6 7267864* (*0,20 €/Anruf aus dem dt. Festnetz, aus dem Mobilfunk max. 0,60 €/Anruf)	www.samsung.com/de/support
CYPRUS	8009 4000 only from landline, toll free	www.samsung.com/gr/support
GREECE	80111-SAMSUNG (80111 726 7864) only from land line (+30) 210 6897691 from mobile and land line	
HUNGARY	0680SAMSUNG (0680-726-786) 0680PREMIUM (0680-773-648)	http://www.samsung.com/hu/support
ITALIA	800-SAMSUNG (800.7267864)	www.samsung.com/it/support
LUXEMBURG	261 03 710	www.samsung.com/support

Country	Contact Centre ☎	Web Site
MONTENEGRO	020 405 888	www.samsung.com/support
SLOVENIA	080 697 267 090 726 786	www.samsung.com/si/support
NETHERLANDS	0900-SAMSUNG (0900-7267864) (€ 0,10/Min)	www.samsung.com/nl/support
NORWAY	815 56480 0 801-172-678* lub +48 22 607-93-33 **	www.samsung.com/no/support
POLAND	* (całkowity koszt połączenia jak za 1 impuls według taryfy operatora) ** (koszt połączenia według taryfy operatora)	www.samsung.com/pl/support
PORTUGAL	808 20 7267	www.samsung.com/pt/support
ROMANIA	08008 SAMSUNG (08008 726 7864) TOLL FREE No.	www.samsung.com/ro/support
SERBIA	011 321 6899	www.samsung.com/rs/support
SLOVAKIA	0800 - SAMSUNG(0800-726 786)	www.samsung.com/sk/support
SPAIN	0034902172678	www.samsung.com/es/support
SWEDEN	0771 726 7864 (SAMSUNG)	www.samsung.com/se/support
SWITZERLAND	0848 726 78 64 (0848-SAMSUNG)	www.samsung.com/ch/support (German) www.samsung.com/ch_fr/support (French)
U.K	0330 SAMSUNG (7267864)	www.samsung.com/uk/support
EIRE	0818 717100	www.samsung.com/ie/support
LITHUANIA	8-800-77777	www.samsung.com/lt/support
LATVIA	8000-7267	www.samsung.com/lv/support
ESTONIA	800-7267	www.samsung.com/ee/support



[Korrekt avfallshantering av batterierna i produkten]

(Gäller i länder med separata insamlingssystem)

Denna symbol på batteriet, i manualen eller på förpackningen anger att batterierna i denna produkt inte bör kastas tillsammans med annat hushållsavfall. De kemiska symbolerna Hg, Cd eller Pb visar i förekommande fall att batterierna innehåller kvicksilver, kadmium eller bly i mängder överstigande de gränsvärden som anges i EU-direktivet 2006/66/EG.

Om batterierna inte kastas på ett ansvarsfullt sätt kan dessa substanser utgöra en fara för hälsa eller miljö.

Hjälp till att skydda miljön och bidra till materialåtervinning genom att sortera batterierna separat från annat avfall och lämna in dem på en återvinningsstation.



Korrekt avfallshantering av produkten (elektriska och elektroniska produkter)

(Gäller i länder med separata insamlingssystem)

Denna symbol på produkten, tillbehören och i manualen anger att produkten och de elektroniska tillbehören (t.ex. laddare, headset, USB-kabel) inte bör sorteras tillsammans med annat hushållsavfall när de kasseras. Dessa föremål bör hanteras separat för ändamålsenlig återvinning av beståndsdelarna för att förhindra fara för hälsa och miljö.

Hushållsanvändare bör kontakta återförsäljaren som sålt produkten eller kommunen för vidare information om var och hur produkten och tillbehören kan återvinnas på ett miljösäkert sätt.

Företagsanvändare bör kontakta leverantören samt verifiera angivna villkor i köpekontraktet. Produkten och de elektroniska tillbehören bör inte hanteras tillsammans med annat kommersiellt avfall.